

**KUTES**

**SÜRDÜRÜLEBİLİRLİK  
RAPORU**

# İÇİNDEKİLER

Rapor Hakkında 5

Bir Bakışta KUTES 6

Üst Yönetim Mesajı 8

**01** | **KUTES Hakkında** 10  
Kurumsal Profil  
Organizasyonel Yapı  
Vizyon, Misyon ve Değerler  
Kilometre Taşları  
Kurumsal Yönetim Yaklaşımı ve Politikalar  
Etik İlkeler ve Şeffaflık  
Ürünler ve Hizmet Verilen Sektörler  
Proses ve Teknoloji  
Kalite Anlayışı ve Sertifikalar  
Operasyonel Mükemmellik

**02** | **KUTES'in Sürdürülebilirlik Yolculuğu** 32  
Sürdürülebilirlik Yaklaşımı  
Öncelikli Konular  
BM Sürdürülebilir Kalkınma Amaçları ile Uyum  
Sürdürülebilirlik Yönetişim Yapısı

**03** | **KUTES'in Çevresel Sorumluluğu** 38  
İklim Krizi ile Mücadele ve Sürdürülebilirlik Çalışmaları  
Emisyonlar  
Enerji Verimliliği  
Etkin Su Yönetimi  
Etkin Ham Madde Kullanımı ve Kaynak Verimliliği  
Etkin Atık Yönetimi

**04** | **KUTES'in Değeri: Çalışanlar** 50  
İnsan Kaynakları Yaklaşımı  
Çalışan Profili  
Çalışan Memnuniyeti  
Kapasite Gelişimine Yönelik Çalışmalar  
İş Sağlığı ve Güvenliği (İSG) Yönetimi

**05** | **KUTES'in Dijitalleşme Yatırımları** 62

**06** | **KUTES'in Toplumla İlişkileri** 66  
Paydaş İlişkileri Yönetimi  
Üyelikler ve İş Birlikleri  
Sürdürülebilir Tedarik Zinciri  
Müşteri Memnuniyeti Yaklaşımı  
Şikâyet Mekanizması ve Yönetimi  
Bilgi Gizliliği ve Güvenliği  
Kurumsal Sosyal Sorumluluk Yaklaşımı

**EK** | **Performans Göstergeleri** 76  
Çevresel Performans Göstergeleri  
Sosyal Performans Göstergeleri

# RAPOR HAKKINDA

Temelleri 1990 yılında atılmış olan KUTES, güçlü insan kaynağı ve bilgi birikimi sayesinde bugün, sektöründe en çok tercih edilen kurumlardan biri olmayı başarmıştır.

Müşteri memnuniyeti odaklı ve çevreye karşı sorumluluklarının bilincinde bir firma olarak KUTES, sürdürülebilirlik yolculuğundaki yaptığı faaliyetleri geçen yılda olduğu gibi bu yıl da Sürdürülebilirlik Raporu ile paydaşlarına sunmaktadır. Ocak-Aralık 2022 verileri ışığında ve GRI Standartları'na uygun olarak hazırlanmış bu raporda, bugüne kadar yürütülmüş olan çalışmalar ve gelecek hedefleri detaylı bir şekilde açıklanmaktadır. Gelecek dönemde KUTES, sürdürülebilirlik performansını yıllık olarak raporlamayı planlamaktadır.

KUTES, paydaşları ile güçlü bir iletişimi her zaman faaliyetlerinin temeline oturtmakta ve paydaşlardan gelen bildirimleri oldukça önemsemektedir. Rapor ile ilgili görüş ve önerileriniz için [info@kutes.com.tr](mailto:info@kutes.com.tr) üzerinden iletişime geçebilirsiniz.

# BİR BAKIŞTA KUTES

- Metal endüstrisinde 30 yılı aşkın deneyim
- Döküm ve işlemede deneyimli ortak
- Hiçbir hataya yer vermeyen son teknoloji ile üretim
- 50.000 ton/yıl döküm kapasitesi
- 100.000 saat/yıl üzeri işleme kapasitesi,
- Yeni yatırımlarla 2023 yılında 110.000 saat/yıl kapasite hedefi

6

7

# ÜST YÖNETİM MESAJI

Değerli Paydaşlarımız,

KUTES olarak, “Yeni Demir Çağı”nı başlatmak için, 1992 yılında çıktığımız ve sağlam adımlarla ilerlediğimiz yolculuğumuzda, sektörünün öncü kurumlarından biri olmanın haklı gururunu yaşıyoruz. Bugün, 30 yılı aşan tecrübemizle, müşterilerimize geniş bir ürün yelpazesi sunuyor ve ihtiyaçlarına en üst düzeyde cevap veriyoruz.

Hedeflerimize ulaşmak ve sürdürülebilir bir gelecek inşa etmek, yeni bir düşünce tarzı ve aynı zamanda önemli miktarda yatırım gerektirmektedir. Bizler de KUTES olarak, sektörümüzü karbon yoğun geçmişinden geleceğe ışık tutan bir hale dönüştürmeye yardımcı olmak için canla başla çalışıyoruz. Tüm faaliyetlerimizi “Sürdürülebilirlik Politikası” doğrultusunda yürütüyor ve “Yeni Demir Çağı” yolunda hem kamu hem de özel sektördeki vizyoner paydaşlarımızla iş birliği içerisinde çalışıyoruz. Karşı karşıya olduğumuz iklim değişikliği ile mücadele ve sürdürülebilirlik kapsamında yürüttüğümüz karbon ayak izi hesaplama çalışmaları sayesinde, faaliyetlerimizden kaynaklı etkileri net bir şekilde ortaya koyuyor ve bu etkileri azaltmaya yönelik projeler yürütüyoruz. Ayrıca, yatırım yaptığımız GES projeleri sayesinde tükettiğimiz elektrik enerjisinin büyük bir kısmını yenilenebilir kaynaklardan sağlıyoruz ve gelecek dönemde de bu oranın artması için yatırımlarımıza devam ediyoruz. Tüm bu yatırımlarımızla, 2033 tarihine kadar karbon nötr olmayı hedefliyoruz.

Ailemizin en değerli parçası olarak kabul ettiğimiz çalışanlarımızın yüksek motivasyona sahip olmalarına önem veriyor ve kuruma bağlılıklarının artması için farklı çalışmalar yürütüyoruz. Tüm çalışanlarımıza hiçbir ayırım gözetmeden eşit ve adil fırsatlar sunma bakış açımız doğrultusunda başlattığımız cinsiyet eşitliği çalışmaları ile 2022 yılında toplumsal cinsiyet eşitliğine duyarlı işe alım mülakat rehberi hazırladık, çalışanlara dikey ayrışma ve cam tavan sendromu konularını kapsayan eğitimleri verdik ve doğum sonrası işe dönüşü kolaylaştırıcı uygulamalar devreye aldık. Yürüttüğümüz tüm bu çalışmalar sayesinde “Cinsiyet Eşitliği Programı Sertifikası” almaya hak kazandık.

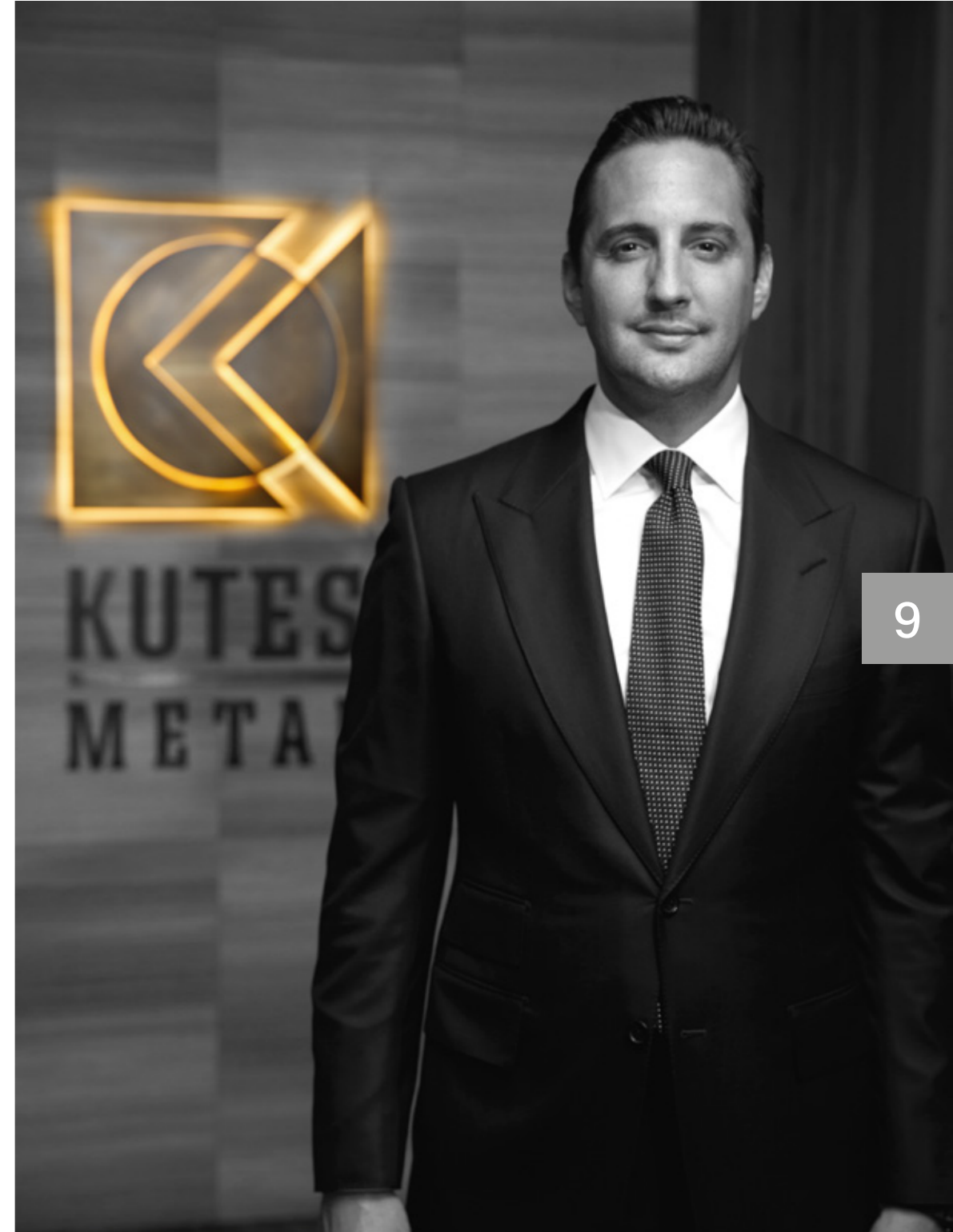
Sürdürülebilirliğin sadece çevresel konulardan ibaret olmadığını farkında bir kurum olarak, faaliyet gösterdiğimiz bölge başta olmak üzere ülkemize pozitif katkı sağlamak amacıyla farklı kurumlarla iş birliği içerisinde çalışıyoruz. Bu bağlamda, tıpkı geçen yıllarda olduğu gibi Türk Eğitim Vakfı (TEV) ortaklığıyla hayata geçirdiğimiz Mehmet Bekir Kutmangil Burs Fonu ile gençlerimize destek oluyor ve gelişimlerine katkı sağlamaya devam ediyoruz.

Geçtiğimiz yıl yayımladığımız ve sürdürülebilirlik yolculuğundaki çalışmalarımızı paylaştığımız ilk sürdürülebilirlik raporumuza göstermiş olduğunuz ilgiden büyük bir mutluluk duyuyoruz. Bu süreçteki faaliyetlerimizi periyodik olarak sizlere sunma taahhüdümüz doğrultusunda ikinci sürdürülebilirlik raporumuzu da sizlerin değerli görüşlerine sunuyor ve her zaman destekçimiz olan siz değerli paydaşlarımıza ve bu rapora katkı sağlayan çalışma arkadaşlarımıza başta olmak üzere bugünkü başarımızın mimarı olan tüm KUTES ailesine teşekkürlerimi sunuyorum.

Saygılarımla,

**Ali Esat KUTMANGİL**

Yönetim Kurulu Başkan Yardımcısı ve  
İcra Kurulu Başkanı (CEO)



# KUTES HAKKINDA

Kurumsal Profil

Organizasyonel Yapı

Vizyon, Misyon ve Değerler

Kilometre Taşları

Kurumsal Yönetim Yaklaşımı ve Politikalar

Etik İlkeler ve Şeffaflık

Ürünler ve Hizmet Verilen Sektörler

Proses ve Teknoloji

Kalite Anlayışı ve Sertifikalar

Operasyonel Mükemmellik

# KURUMSAL PROFİL

Mehmet Bekir Kutmangil tarafından temelleri atılan Kutes, ilk demirini döktüğü 1992 yılından bu yana hem sektör hem de dünyamız için daha iyi bir gelecek hayal ediyor. Bu hayalleri gerçekleştirmek ve “Yeni Demir Çağı” vizyonuna varmak için tüm gücüyle çalışıyor.

Dökümle başladığı üretim yolculuğuna 2016 yılında talaşlı imalatı ekleyen Kutes, 2017 yılında Kutes Makine'yi kurarak talaşlı imalat operasyonunu Kutes Döküm'den ayırdı. Bugün Kutes Döküm saatte 16 ton ergitme kapasitesi, 120 kalıp kapasiteli iki adet yatay kalıplama hattı ve 50.000 ton kapasiteyle döküm yapıyor. Kutes Makine'de ise 16 farklı CNC işleme tezgâhında 100.000 saat kapasite ve %60 yeşil enerjiyle üretime devam ediyor. Kutes, otomotivden tarıma 9 farklı sektöre, 12 kalite sertifikasıyla hizmet veriyor.

Tekirdağ Çorlu'daki gelişmiş teknolojilerle donatılmış üretim tesislerinde, 350'yi aşkın takım arkadaşıyla birlikte, dünyanın en eski iş kollarından birinde sürekli yenilikler yapıyor. Sürdürülebilirliği işinin merkezinde konumlandıran Kutes, 2022'de GRI onaylı ilk sürdürülebilirlik raporunu yayınlarken, 2033 için iddialı bir yeşil üretim hedefi belirledi. Yeşil döküm sayesinde iklim değişikliği ile mücadele ve sürdürülebilirlik konusunda verimli ve faydalı adımlar atıyor. Yenilenebilir enerji kaynakları için güneş enerjisi sistemlerine yöneliyor, karbon ayak izini azaltarak sürdürülebilirlik alanında döküm sektörüne öncülük ediyor.

2023 yılında Türkiye Cumhuriyeti Cumhurbaşkanlığı'nın kararıyla Kutes'in 207 bin m2'lik üretim tesisleri özel endüstri bölgesi olarak ilan edildi. Böylece “Yeni Demir Çağı” yolunda, en büyük kazanımlarından birini elde etmiş oldu. Aynı yıl, Kırklareli ve Edirne'de toplam 26 Mwp kapasiteli güneş enerji santrali yatırımlarını tamamlayarak, Kutes Enerji'yi kurdu.

Çorlu ticari deniz limanına 35 km, İstanbul Havalimanı'na 100 km ve Avrupa Birliği sınırlarına 155 km mesafede yer alan Kutes, İstanbul ve Avrupa Birliği arasındaki konumunun avantajını yaşıyor.

## Yeni Demir Çağı

KUTES, işini sadece gri ve nodüler demir döküm, işleme veya montajdan ibaret olarak görmemektedir. Müşterilerine, topluma ve gelecek nesillere olan sorumluluklarını yerine getirebilmek için çalışmalarını Tekirdağ Çorlu tesisinde “Yeni Demir Çağı”nı oluşturma yönünde durmaksızın sürdürmektedir. **30 yılı aşkın tecrübesini 350'den fazla çalışanıyla birleştirerek müşterilerine en iyi ürünleri ve deneyimleri sunmaktadır.** 207.000 m2'lik özel endüstriyel alanı bulunan fabrika İstanbul'un yaklaşık 100 km dışındadır ve 30.000 m2'lik alanı kapalı/indoor alan olarak kullanılmaktadır. Ayrıca deniz limanına 35 km ve dünyanın en büyük havaalanı olan İstanbul Havaalanı'na 100 km mesafededir.

## KUTES DÖKÜM

Hizmet Sunulan Sektörler : Pik Sfero Döküm  
Üretilen Ürünler : 9 sektörde 1000 den fazla sfero pik ürün üretilmektedir.  
Adres : Hatip Mah. 1712 Sok. No:6, 59850 Çorlu/Tekirdağ

## KUTES MAKİNE

Hizmet Sunulan Sektörler : Talaşlı İmalat  
Üretilen Ürünler : Pik Sfero ve diğer metal türlerindeki döküm parçaların işlenmesi  
Adres : Hatip Mah. Ali Osman Çelebi Blv. No:114/A, 59860 Çorlu/Tekirdağ

## MERKEZ OFİS

Adres : Maslak Mah. Saat Sok. No:5 K:22/192, Spine Tower  
34398 Sarıyer İstanbul /TR

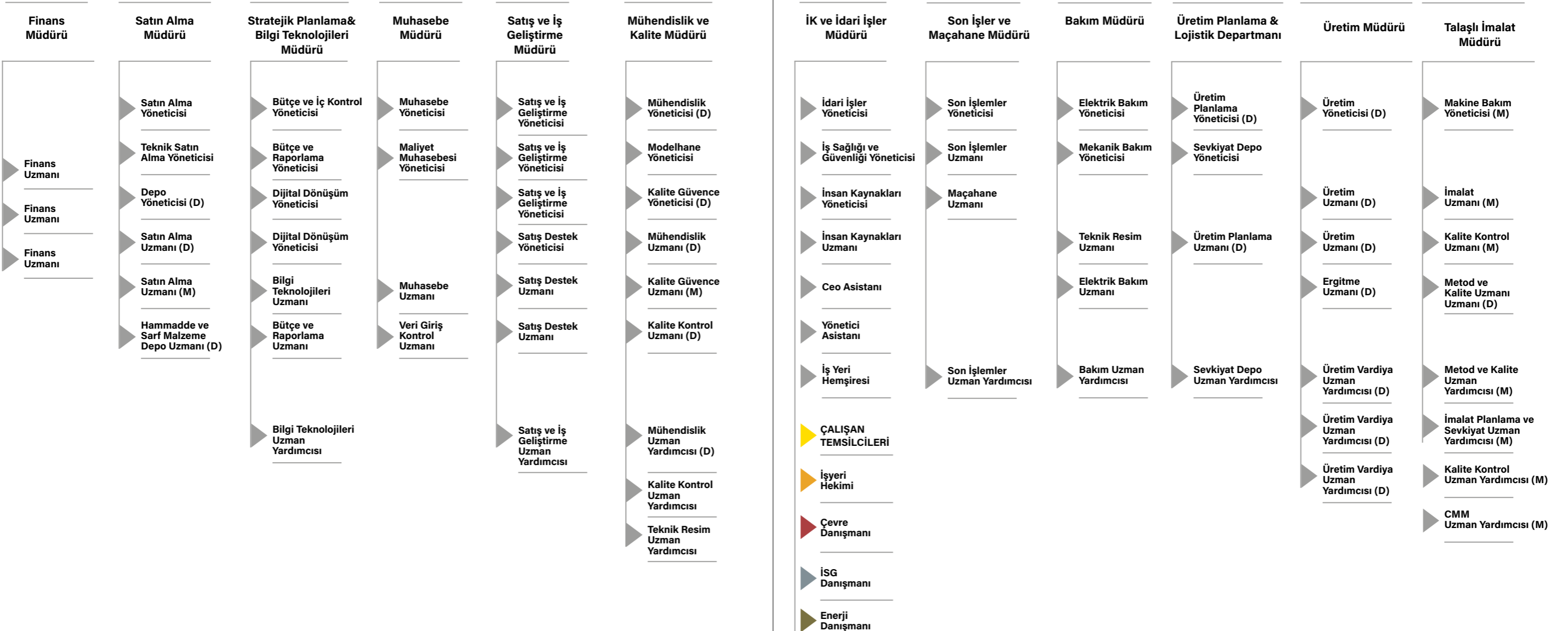
# ORGANİZASYONEL YAPI

|   |   |
|---|---|
| İcracı üyeler                             | : Ali Esat Kutmangil  |
| İcracı olmayan üyeler                     | : Nebahat Kutmangil, Farah Kutmangil  |
| Bağımsızlık durumu                        | : Üyeler aile üyeleridir ancak karar almada bağımsızlardır.                     |
| Yönetim organındaki üyelerin görev süresi | : Süresiz   |
| Paydaş temsili                            | : Nebahat Kutmangil: %25<br>Ali Esat Kutmangil: %37,5<br>Farah Kutmangil: %37,5 |

## YÖNETİM KURULU

## CEO-Genel Müdür

## Fabrika Müdürü





# VİZYON, MİSYON VE DEĞERLER

**Karmaşık ve yüksek nitelikli ürünlerin insan ve çevre odaklı şekilde rekabetçi üretimi KUTES'in öncelikli misyonudur.**

KUTES sadece sürekli ve sürdürülebilir yatırımlarıyla değil, sektöre ait yenilikleri ve öncü teknolojileri edinme, bunlara uyum gösterme çevikliği, müşteri odaklı çözümleri ve toplam kalite yönetimiyle de döküm ve talaşlı imalat dendiğinde ilk akla gelen firmalar arasında endüstrinin liderlerinden olmayı ve dünyada Yeni Demir Çağı'nı başlatmayı hedeflemektedir.

**Vizyonumuz:** Geleceğe dair en büyük hedefimiz, dünyamızın ortak geleceği için demiri ve sürdürülebilirliği kalıcı olarak yan yana getirmek ve sadece kendimizin değil, tüm sektörümüzün dünyadaki ayak izini azaltmaktır. Vizyonumuz, yüksek endüstri standartları, sürekli güncellenen sertifikasyonlar, teknolojiye yapılan yatırımlar ve gelişmiş insan gücüyle, yarınlara daha yaşanabilir bir dünya bırakmaktır.

**Misyonumuz:** Var oluş amacımız, her zaman yeni demir çağı felsefesiyle üretim yapmak, hayatın her alanına dokunan dayanıklı, güvenilir, çevre dostu ve verimli üretimler yapmaktır. Var olduğumuz sektörde işini en doğru yapan marka olmak ve sektörümüze yön göstermek bizim öncelikli misyonumuzdur.

## Hedefimiz

Zihin yapımız, bakış açımız, yatırımlarımız ve üretimimizle Yeni Demir Çağı'nı başlatmak ve kararlılıkla sürdürmek.

## Varlık Amacımız

Sektörümüzde, işini her şeyiyle en doğru şekilde yapan marka olarak anılmak. KUTES markasını ve tüm süreçleriyle iş yapma biçimini, sektörün mihenk taşı ve referans noktası olarak benimsetmek.

## Özümüz

Müşterilerimize, çalışanlarımıza, işimize ve dünyaya karşı sorumluluğumuzu korumak. Müşterilerimiz için en yüksek değeri yaratmak, işimize ve çalışanlarımıza değer katmak, dünyanın daha yaşanabilir bir yer olması için üstümüze düşen tüm görevleri yerine getirmek.

## Değerlerimiz

**Gelişim:** Her zaman sektörümüzün önünde yer alacak şekilde kendimizi geliştiririz.

**Profesyonellik:** Bize duyulan güvenin değerini biliriz, hiçbir zaman profesyonelliği bırakmayız.

**Sadelik:** En karmaşık süreçleri bile sade, net ve kolay bir anlatımla ele alırız.

**Çok Yönlülük:** Farklı sektörlere hâkim olarak, her birine özel üretim yaparız.

**Standardizasyon:** Tüm adımları test edip, süreçlerimizi otomatikleştiririz.

**Sınıfında En İyilik:** Bir şey yapıyorsak, bunu sektörün en iyisine yakışan şekilde yaparız.

**Dinamizm:** İçimizdeki enerjiyi işimize yansıtırız. Atılımlarımızla sektöre hareket getiririz.

**Güven:** Müşterilerimizi ortağımız olarak görürüz, güven duygusunu asla zedelemeyiz.

**Ulaşılabilirlik:** Dış dünyayla samimi bir ilişki kurarız, kendimizi ulaşılamaz olarak görmeyiz.

# KİLOMETRE TAŞLARI

Döküm sektörüne yatırım kararı alınmıştır

Talaşlı imalat sektörüne yatırım kararı alınmıştır.

Heinrich Wagner Sinto otomatik kalıplama hattında ilk döküm yapılmıştır.

İlk sürdürülebilirlik raporu yayınlanmıştır.

Mehmet Bekir Kutmangil'in liderliğinde KUTES'in temelleri atılmıştır.

Yeni yatay George Fischer otomatik kalıplama hattında ilk döküm yapılmıştır.

Yeni üretim tesisinde ilk talaş kaldırılmıştır, yeni otomatik kalıplama yatırım kararı alınmıştır.

Kutes Makine tesis çatısına GES Enerji santrali kurulmuştur.

# KURUMSAL YÖNETİM YAKLAŞIMI VE POLİTİKALAR

Kurumsal yönetimin kurumların süreç kontrolünde ne derece önemli olduğunun bilincinde olan KUTES, belirlemiş olduğu kurumsal yönetim çerçevesi ile paydaşlarla olan ilişkilerde hesap verebilirliği, adaleti ve şeffaflığı sağlamaya önem vermektedir. Yılda dört kez toplanan ve üç yöneticiden oluşan Kurul ile baştan sona tüm süreçlerin etkin bir şekilde yönetilmesi sağlanmaktadır. Sürdürülebilirlik konusuna ilişkin faaliyetler ise çeşitli departmanların temsilcilerinden oluşan bir sürdürülebilirlik komitesi tarafından yürütülmekte ve Stratejik Planlama ve Bilgi Teknolojileri Müdürü başkanlığında denetlenmektedir. Yönetim Kurulu, tüm iş süreçlerinin sürdürülebilirlik stratejisi doğrultusunda yürütülmesini sağlamak için Sürdürülebilirlik Komitesi de dahil olmak üzere çeşitli organları denetlemektedir.

Kurumsal yönetim, iyi bir işin temel taşlarından biridir ve sağlam ve etkili karar almayı, süreçler, uygulamalar ve politikalar aracılığıyla teşvik etmektedir. Bu bağlamda KUTES, iş yapış süreçlerindeki her adımı net olarak belirleyerek süreçlerin kesintisiz bir şekilde yürütülmesini sağlamak için politikalar geliştirmiştir. Bu sayede iklim değişikliği, insan hakları, çalışma koşulları, güçlü yönetim ve etik konuları, şirket vizyonuna yansıtılarak ileriye taşınmakta ve faaliyetler sürdürülebilirlik odağı kapsamında yürütülmektedir.

Açık ve şeffaf bir sürdürülebilirlik yönetimi temelinde kurgulanan politikalarıyla KUTES, doğaya ve tüm paydaşlarına fayda sağlama amacıyla üzerine düşen sorumlulukları yerine getirmeye çalışmaktadır. Yönetim Kurulu da ilgili yetkinliklere ve donanımına sahip olması sayesinde tüm süreçleri periyodik olarak takip etmekte, muhtemel riskleri tespit etmekte ve herhangi bir yanlış uygulama veya kurumsal görev ihmali iddialarına karşı aksiyonlar belirlemektedir.

KUTES, güçlü bir kurumsal yönetim anlayışıyla sürdürülebilir bir gelecek yaratma vizyonunu benimsemekte ve küresel krizler kaynaklı risklere karşı dayanıklı bir yapı sağlamaktadır. Şirket stratejisinin kılavuz ilkeleri olarak kabul edilen politikalarla, sorumlu büyüme hedefi hayata geçirilmekte, gelişim ve dönüşüm sağlanarak sürdürülebilir bir değer yaratılmaktadır. KUTES, tüm politikalarını paydaşlarına açık bir şekilde internet sitesinde yayımlamaktadır.

## KUTES'İN SAHİP OLDUĞU POLİTİKALAR

- Kalite Politikası
- Çevre Politikası
- Bilgi Güvenliği Politikası
- Değişim Yönetimi Politikası
- İSG Politikası
- Sürdürülebilirlik Politikası
- İnsan Hakları Politikası
- Enerji Politikası
- Rüşvet ve Yolsuzlukla Mücadele Politikası
- Sorumlu Tedarik Zinciri Politikası
- İnsan Kaynakları Politikası
- Toplumsal Cinsiyet Eşitliği Politikası

# ETİK İLKELER VE ŞEFFAFLIK

KUTES, iş faaliyetlerini yürütürken **doğruluk ve dürüstlük** ilkelerine uygun davranmanın önemini vurgularken aynı zamanda belirli **etik davranış** ilkeleri benimsemiş ve “**Etik İlke ve Davranış Kuralları**” adı altında bir politika geliştirilmiştir. Bu politika sayesinde **çalışanların** ve **dış paydaşların** belirlenmiş olan etik davranış kurallarını anlama ve uygulamada daha bilinçli hale gelmeleri amaçlanmaktadır.

Kurum içinde **etik kültürün gelişmesine olanak sağlayan bu kurallar**, aynı zamanda çalışanlar, tedarikçiler, iş ortakları, müşteriler ve KUTES arasında herhangi bir anlaşmazlık veya çıkar çatışması durumunda da **etkili bir çözüm yolu sunmaktadır**.

KUTES, **çalışanlarına değer veren** ve onların haklarına saygıyla yaklaşarak **koruyan** bir şirkettir. Bu çerçevede işe almada tek ölçü olarak işe uygunluk vasfını aramakta, **ayrımcılık yapmadan** tüm çalışanlarına **fırsat eşitliği** sağlamak ve çalışanların eğitilmesi, yönlendirilmesi ve geliştirilmesi için imkân ve fırsat eşitliği sağlamaktadır.

Çalışanlara temiz, sağlıklı ve gerekli iş güvenliği tedbirlerinin de alındığı **her açıdan güvenli çalışma koşulları** sağlamayı kendine görev edinen KUTES, iş birliği ve dayanışmanın en önemli unsur olduğu **şeffaf ve karşılıklı saygıyı teşvik eden** bir çalışma ortamı yaratmakta ve çalışanların görüş ve önerilerini dikkate alarak **motivasyon ve bağlılıklarını artıran çalışmalar** yürütmektedir.

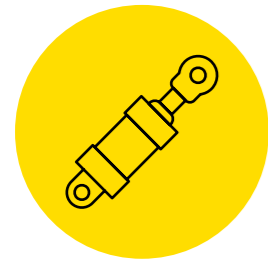
KUTES, **çalışanlarının** faaliyetlerini **şirketin politikaları ve hedefleri doğrultusunda** gerçekleştirerek hem kendilerinin hem de şirketin **itibarını ve saygınlığını** korumalarını beklemektedir. Bu nedenle, rüşvet ve yolsuzluğa asla tolerans gösterilmemekte ve **şirketi zarara uğratabilecek her türlü davranıştan** kaçınılması gerektiği vurgulanmaktadır. İlgili **tüm kanunlara uyulması konusunda da düzenli olarak** takipler yapılmaktadır.



# ÜRÜNLER VE HİZMET VERİLEN SEKTÖRLER

KUTES en iyi kalitede hizmet sunmak adına birçok farklı sektörde yaptığı atılımlar, marka vizyonu ve misyonu ile dikkat çekmektedir. Teknolojiyi hayal gücü ile harmanlayarak ortaklarına kaliteli hizmet vermektedir.

KUTES'in hizmet verdiği sektörler aşağıda listelenmiştir:



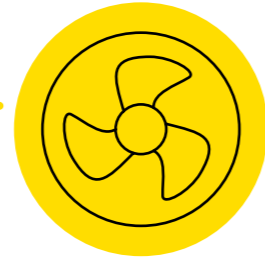
## HİDROLİK VE PNÖMATİK

Hidrolik sistem ile çalışan makinelerde bulunan bağlantı plakası, valf gövdeleri, hidrolik pompa gövde ve kapakları, KUTES'in birinci sınıf hizmet anlayışıyla üretilmektedir.



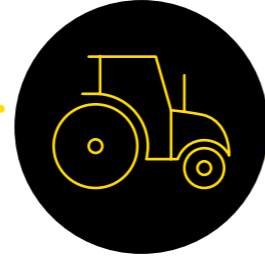
## OTOMOTİV

KUTES, otomotiv teknolojisi ve mühendisliği alanında farklı hizmetlere sahiptir. Araçlar için aks muhafazası ve kapağı üretimi ve hafif ticari araç üretiminde tren fren diski ve kampana, aks kovani ve muhafazası kategorilerinde parça üretimi yapmaktadır. Ağır ticari araç kategorisinde ise taşıyıcı ve motor braketleri, dönüş kolları, taşıyıcı plaka ve kompresör gövdesi üretimi ile hizmet kapsamını genişletmiştir.



## İKLİMLENDİRME

KUTES iklimlendirme sektörü için klima parçaları üretmektedir. Bu kapsamda, iklimlendirme firmalarının ve klima kullananların ihtiyaç duyduğu kapak statoru ve silindir kapağı yedek parçalarının üretimi gerçekleştirilmektedir.



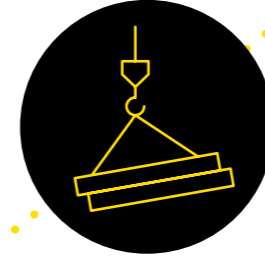
## TARIM

KUTES, Türkiye başta olmak üzere tarım ile iç içe olan birçok ülkede kullanılan tarım makine parçalarını üretmektedir. KUTES'in üretimini yaptığı parçalar arasında diferansiyel muhafazası, volan ve stabilizatör ürünleri de bulunmaktadır.



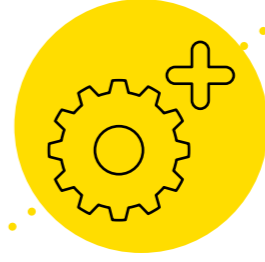
## İŞ MAKİNELERİ

KUTES, inşaat, tarım ve üretim sektöründe kullanılan iş makineleri için konut, volan, kasnak ve taşıyıcı gibi modellerinin parçaların üretimini gerçekleştirmektedir. İhtiyaçlar doğrultusunda pik ve sfero malzeme cinsinden farklı parçaların da üretimi yapılabilmektedir.



## İNŞAAT

KUTES, inşaat sektörü için kritik öneme sahip güvenlik ürünleri ve iş parçaları üretmektedir. Halat kasnakları ve yüksek hız volanı, motor gövde ve kapağı gibi ürünleri ile inşaat asansör sektöründeki model parça skalası oldukça geniştir.



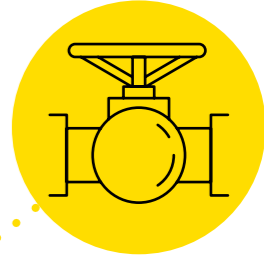
## YAN SANAYİ

KUTES farklı makinelerle tam uyumlu, volan, debriyaj aynası, V-Yatak, fren pabucu ve makas mesneti modelleri gibi yedek parça sektörü için de üretim gerçekleştirmektedir.



## DEMİRYOLU

KUTES, ulaşım ve nakliye amacıyla kullanılan demiryolu araçları için güvenli fren sistemi parçalarının üretimini yapmaktadır. Sunulan ürünler, sektöre özel tüm ihtiyaçları karşılayacak yetkinliktedir.



## POMPA & VANA

KUTES, makine sistemini tamamlayan pompa gövdesi, kapak, flanş ve vana gövdesi modellerinin gibi parçaların üretimini de gerçekleştirmektedir.

Tüm operasyonlarını müşterilerine en üst düzeyde hizmet sunma misyonuyla yürüten KUTES, ilerleyen dönemde hizmet verdiği sektör sayısını artırarak sektöründeki lider konumunu güçlendirmeyi hedeflemektedir.

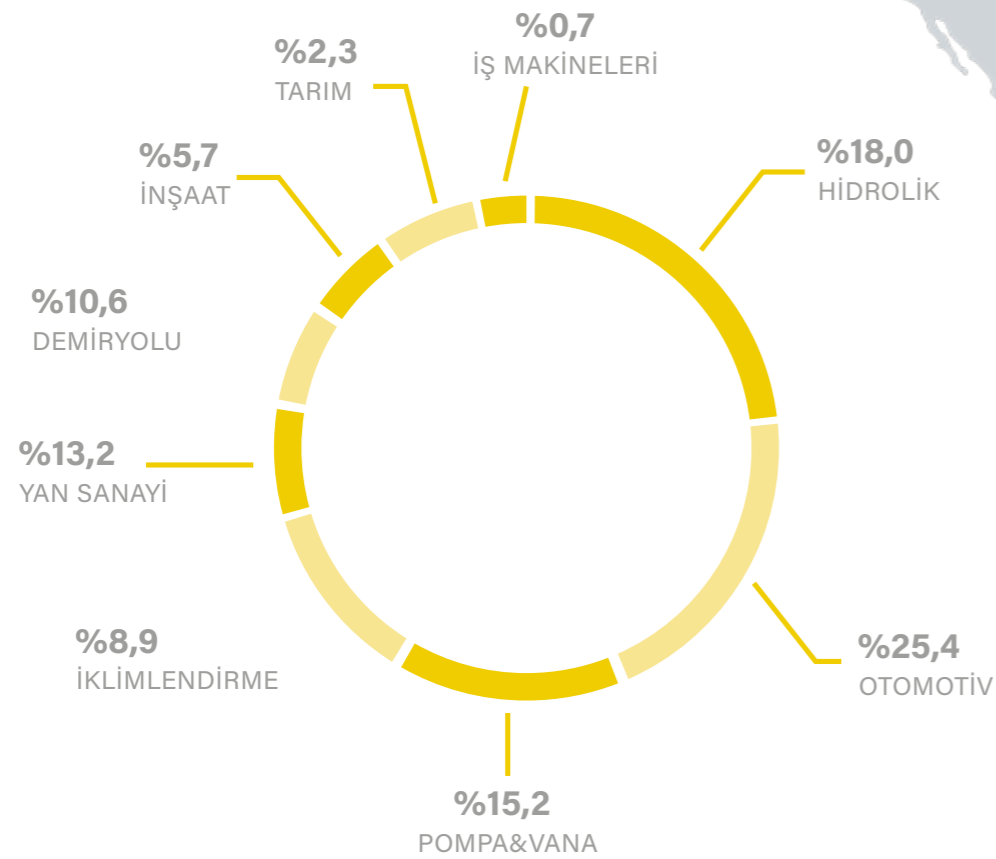
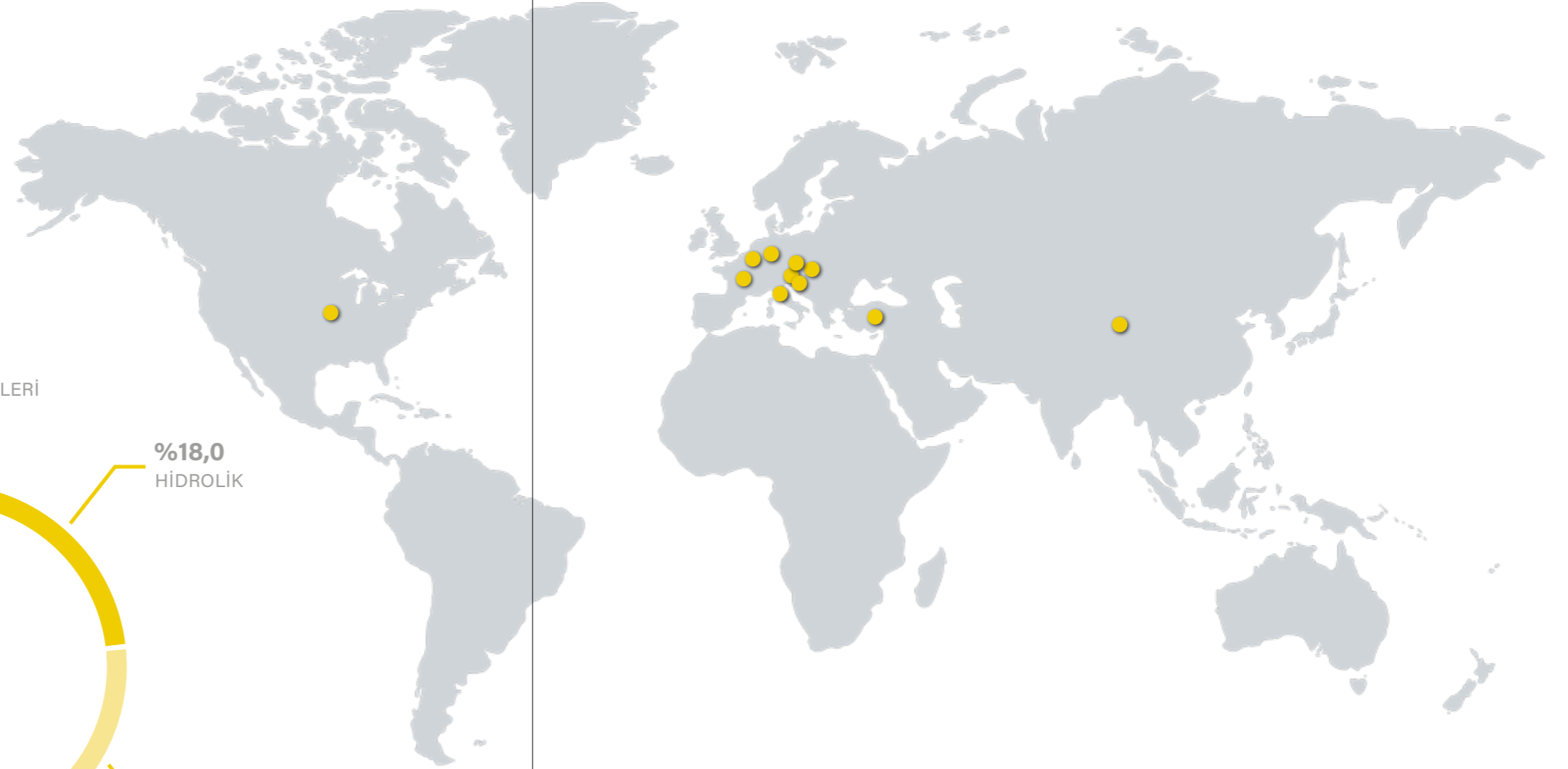
Tüm bu faaliyet alanlarına ek olarak KUTES, ilerleyen dönemde motor parçaları ile elektrikli araç; rulman taşıyıcı parçası ile beyaz eşya ve askeri araçlar için rulman yuvası, kep, taşıyıcı, braketler ve tutucu parçaları ile savunma sanayi sektörlerini de hizmet ağına eklemeyi hedeflemektedir. Ayrıca, tarım sektöründeki mevcut çalışmaların yoğunlaştırılması ve buradaki çalışma hacminin artırılması planlanmaktadır.

# ÜRÜNLER VE HİZMET VERİLEN SEKTÖRLER

Farklı ürün yelpazesi ile hizmet sunan KUTES'in portföyündeki ürün grupları aşağıdaki gibidir:

- Fason Mamuller (İşlenmek üzere gelen)
- İşlenmiş Döküm Mamuller
- Döküm Mamuller

2022 yılı itibarıyla KUTES, 3 kıtada 12 ülkeye ihracat yapmaktadır ve 5 yıl içinde toplam 30 ülkeye ihracat yapılması hedeflenmektedir. İhracat yapılan ülkelerin başında Almanya, Amerika Birleşik Devletleri, Avusturya, Belçika, Çek Cumhuriyeti, Çin, Fransa, İtalya, Macaristan ve Slovenya gelmektedir.



# PROSES VE TEKNOLOJİ

KUTES'in prosesi özel bir metal karışımı, seçkin alaşımlar ve geri dönüştürülmüş hurda demirden oluşan bir ham madde karışımıyla başlar. Bu karışım, müşterilerin ihtiyaçlarına ve üretilen döküm tipine göre değişiklik göstermektedir. **Metal karışımı, 1.400 - 1.500 °C arasında değişen sıcaklıklarda büyük fırınlarda eritilmekte ve sonrasında kumdan yapılmış kalıplara dökülmektedir.** Dökümün iç yüzeylerini oluşturmak için kumdan kalıplar (maça) kullanılmaktadır. Dökümler kalıplama hattında ilerlerken, sıcaklık kademeli olarak düşürülmekte ve üzerlerindeki kumu ayırtmak için sallama işlemine tabi tutulmaktadır. **Buradaki kumun %80'inden fazlası geri kazanılmakta ve yeniden kullanım için geri dönüştürülmektedir.** Dökümler daha sonra artık kumu ve diğer kalıplama ortamlarını döküm yüzeyinden çıkarmak için **temizleme/kumlama işlemine tabi tutulmaktadır.** Süreçteki son adım ise **kalıplama sürecinden kalan fazla malzemenin kırılarak ana parçadan ayrılması ve yeniden ergitilmesi ve ana ürünün detaylı incelemesinin tamamlanmasıdır.**

KUTES, süreçte karşılaşılabilecek arızaları önlemeye yardımcı olan ve müşteri gereksinimlerini karşılamak için **verimlilik ve özelleştirme** imkânı sunan **kendi döküm modelini tasarlayıp üretmektedir.** Buna ek olarak, bazı döküm uygulamalarında birden çok döküm, fabrikasyon veya kaynaklı **parça ihtiyacını azaltmaya** da yardımcı olacak süreçler geliştirmektedir. Bu sayede müşteriler için **montajları basitleştirmenin** yanı sıra **stok maliyetleri de azaltılmaktadır.** Aynı zamanda, ürünlerin sahip olduğu **yenilikçi döküm ve maça geçiş** tasarımlarına ek olarak **atık azaltma ve kütle azaltma** yoluyla toplam üretim maliyetlerini azaltmak için **en son teknoloji** kullanılmaktadır. KUTES'in süreçlerinde kullanılan teknikler, **dünya standartlarında** ürünlerin tasarlanmasına ve üretilmesine olanak tanımaktadır. Bu sayede proses maliyeti yalnızca rekabetçi olmakla kalmamakta, aynı zamanda **döküm tutarlılığını ve kalitesini de geliştirmektedir.**



# KALİTE ANLAYIŞI VE SERTİFİKALAR

Kalite kontrol prosedürleri demir döküm sanayiinde yüksek standartların korunmasına ve eşit kalitede parçaların üretilmesine olanak sağlamaktadır. KUTES, sektörün Türkiye'deki öncülerinden biri olarak, tüm süreçlerini Kalite Politikası çerçevesinde yürütmekte, gelişmiş kalite kontrol laboratuvarları ve uzman kadrosu sayesinde ürettiği tüm ürünlerin kusursuz bir kaliteye sahip olmasını sağlamaktadır.

KUTES Kalite Politikası, vizyoner ve ahlaki değerlere önem veren prensipler doğrultusunda oluşturulmuştur. Kalite politikasıyla ulaşılmaya çalışılan hedefler ise şunlardır:

- Müşterilerimizin, çalışanlarımızın ve diğer paydaşlarımızın memnuniyet ve konforunu sağlamak
- Yatırımlarda sürdürülebilirliği ön planda tutarak en modern üretim teknolojilerinden yararlanmak ve bu sayede üretim gücünü maksimuma taşımak
- Yaklaşmakta olan yeni sanayi devrimi Endüstri 4.0'a entegre olup Türkiye'de yenilikçi bir sanayi anlayışının öncüsü olmak
- Üretim kalitesini zirve noktasına taşıyarak bu kaliteyi bir standart hâle getirmek ve şeffaf bir yaklaşımla müşterilerimize sunmak
- Eğitime önem vermek, dünyadaki ve sektördeki yenilikleri yakından takip ederek ilk uygulayan firmalar arasında yer almak
- Tüm süreçlerin hedeflerini belirlemek, hedefe uygun politikalar uygulamak ve etkin takip sistemiyle sürekli iyileştirmeyi etkin kılmak
- KUTES'in tüm kademelerinde ve aygıtlarında kalite politikasının geçerli hâle gelmesini sağlamak
- Türkiye Cumhuriyeti yasalarına, uluslararası ticaret anlaşmalarına ve KUTES'te belirlenen etik kurallara koşulsuz olarak tam riayet edilmesini sağlamak
- Çalışanlara hiçbir şekilde güvenlik riski taşımayan, sağlığa zararlı hiçbir unsur bulunmayan ve yaşam kalitelerini yükselten bir çalışma ortamı sağlamak
- Sürdürülebilir yöntemlerden ve çevre koruyucu sistemlerden yararlanarak enerjinin ve doğal kaynakların verimli bir şekilde kullanılmasını, tasarrufun öncelik olmasını ve çevre yükünün azaltılmasını sağlamak.

KUTES, kalite kontrol test ekipmanları sayesinde üretimin her aşamasını detaylı bir şekilde analiz etmekte ve olası üretim hatalarını anında saptayarak çözüme kavuşturmaktadır. Geliştirmiş olduğu tescilli süreçler ile demir sıcaklığını, katkı maddelerini ve döküm malzemelerini son derece ayrıntılı bir seviyeye kadar izleyebilmektedir. Buna ek olarak kullanılan dijital görüntüleme, otomatik yatay kalıplama hattı ve otomatik taşıma makinesi gibi teknolojiler ise, bir yandan kaliteyi koruyup ve üretim maliyetlerini düşürürken diğer yandan verimliliğin artmasına olanak sağlamaktadır. Bu sayede üretim hatlarından çıkan her bir ürünün müşterilerine ulaştığı zaman uzun ömre sahip olmasını ve yüksek performanslı çalışmasına olanak sağlamaktadır.



## SERTİFİKALARIMIZ



**IATF 16949 2016**

Otomotiv Kalite Yönetim Sistemi

**ISO 45001 2018**

İş Sağlığı ve Güvenliği Yönetim Sistemi

**ISO 14001 2015**

Çevre Yönetim Sistemleri

**ISO/IEC 27001 2017**

Bilgi Güvenliği Yönetim Sistemi

**ISO 9001 2015**

Kalite Yönetim Sistemi

**ISO 50001 2018**

Enerji Yönetim Sistemi



**Deutsche Bahn Ag Qualification**

(Onaylı Alman Demiryolları Üreticisi)



**AD 2000-W 0**

(Basınçlı Kaplar Uygun İmalatçı Firma Sertifikası)

**Ped 97/23 ec(ped)**

(Basınçlı ekipman direktiflerine uygun kalite güvence sistemi)



Lloyd's Register

**Lloyd's Register**

(Gri ve küresel demir döküm için onaylı üretici)



**DNV**

(Onaylı Gri ve Dökme Demir Üretici Sertifikası)



**Sıfır Atık Sertifikası**

T.C. Tekirdağ Valiliği Çevre, Şehircilik ve İklim Değişikliği

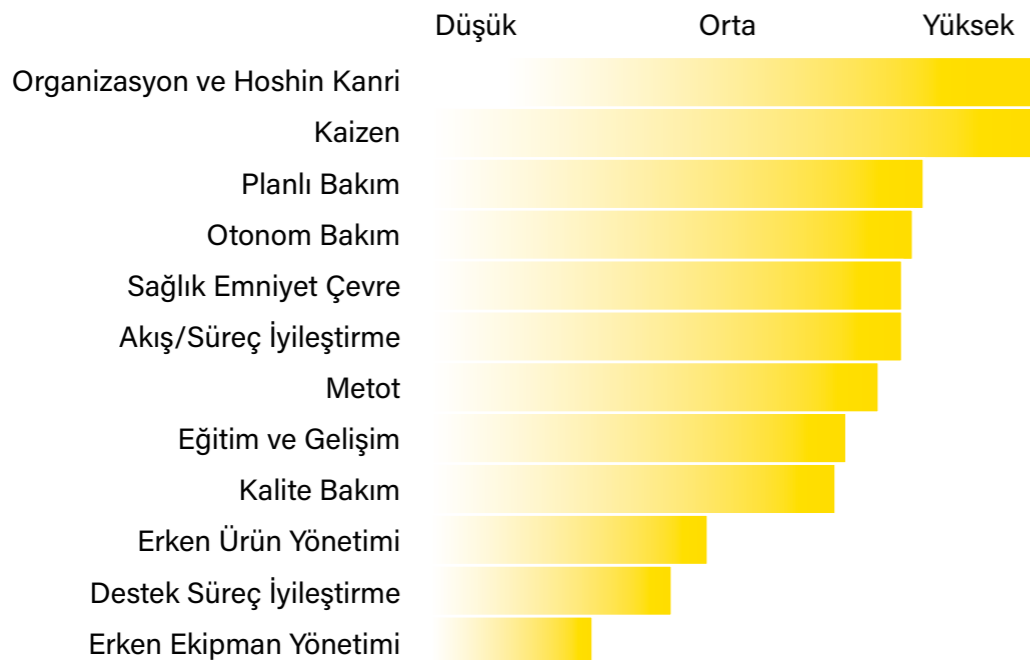
İl Müdürlüğü

# OPERASYONEL MÜKEMMELLİYET

KUTES, faaliyet gösterdiği coğrafyada olumlu bir ekonomik etki yaratmayı misyon edinmiştir. Geride bıraktığımız Covid-19 salgını, hem çalışanların sağlığı hem de işletmenin sürdürülebilirliği konusunda kurumları daha keskin kararlar almaya ve farklı çözümler bulma arayışına itmiştir. Tüm dünyada iş yapış şeklinin kökten değiştiği bu dönemde KUTES de üretim süreci, müşteri siparişlerindeki dramatik düşüş gibi farklı sorunlara uyum sağlamak zorunda kalmıştır. Sahip olduğu **nitelikli iş gücü** ve **yoğun sektör tecrübesi sayesinde KUTES**, bu süreci de minimum zararla atlattığı başarıya ve **kendi ekonomik sürdürülebilirliğini** sağlarken aynı zamanda **topluma pozitif katkı** sunmaya da devam etmiştir. Bu süreçte, tüm faaliyetlerini **hiçbir çalışanın zarar görmesine izin vermeden** sürdürmüş ve müşterilerinin ihtiyaçlarına kalitesinden ödün vermeden en üst düzeyde cevap vermiştir.

Değişen ve gelişen ihtiyaçların farkında olan KUTES, tasarımdan sevkiyata **tüm süreçteki her türlü israfın** (hatalar, aşırı üretim, stoklar, beklemler, gereksiz işler, gereksiz hareketler, gereksiz taşımalar) önlenmesi ve bu sayede **maliyetlerin düşürülmesi, müşteri memnuniyetinin artırılması, piyasa koşullarına** uyum esnekliğinin kazanılması ve nakit akışının hızlandırılması hedefleriyle 2021 yılı son çeyreğinde **Kaizen Atölyesi** ile yalın üretim çalışmalarına başlamıştır. Çalışmalar kapsamında öncelikli olarak mevcut süreçlerin yalın olgunluk düzeyi değerlendirilerek **öncelikli alanlar** belirlenmiştir. Belirlenen öncelikli alanlar ve öncelik dereceleri aşağıdaki şekilde verilmiştir.

## TAVSİYE EDİLEN ÇALIŞMA KONULARI



Operasyonel mükemmellik çalışmaları kapsamında yürütülen George Fischer (GF) hattındaki **otonom bakım** çalışmaları, **2022 yılı Temmuz ayı içerisinde** üst yönetimin ve tüm çalışanların dahil olduğu bir başlangıç temizliği faaliyeti ile başlatılmıştır.

**Otonom bakım** çalışmaları kapsamında üretim ve bakım ekiplerinin iş birliği ile **hat çalışanlarının** ekipman bakımı konusundaki **bilgi ve beceri** düzeylerinin artırılmasına yönelik eğitimler verilmiştir. Buna ek olarak, **hata kartı süreci** oluşturulmuş ve **ekipman anormalliklerinin** kullanıcılar tarafından erken fark edilerek arıza ve beklenmedik duruşların önüne geçilmesine yönelik çalışmalar başlatılmıştır. Bu sayede **"Sıfır Duruş"** hedefine ulaşılması amaçlanmaktadır. Temmuz-Aralık ayları içerisinde **GF hattında 140 önleyici hata kartı asılmış** ve bunların **126'sı çözülmüştür.**

Operasyonel mükemmellik çalışmaları kapsamında öncül **Kobetsu Kaizen** faaliyetleri başlatılmıştır. Bu bağlamda kalite, üretim, mühendislik bölümünden yönetici, uzman, mühendis ve vardiya amirlerinin katılımıyla oluşturulan **iki Kaizen ekibi**, kronik bir kalite problemi ile kronik bir duruş üzerine **iyileştirme çalışmaları** gerçekleştirmiştir. Gerçekleştirilen **Kaizen faaliyetleri** sonucunda kum düşmesi ve cüruf hataları seçilen ürün gruplarından birinde **yaklaşık %50**, diğerinde ise yaklaşık **%20'lik azalma kaydedilmiştir.** Diğer Kaizen çalışması sonucunda **GF hattındaki metal transferi kaynaklı duruşlarda yaklaşık %30'luk bir iyileşme** gözlenmiştir. Her iki Kaizen için de izleme dönemi devam etmektedir. Kaizenlerin sayılan ölçülebilir faydalarına ek olarak KUTES için en önemli katkısı ise sistematik ve disiplinler arası ekip çalışması kültürünün tohumlarını atması olmuştur.

Operasyonel mükemmellik çalışmalarının bir diğer hedefi olan **ekipman devreye alma sürecinin** oluşturulması da oldukça geniş katılımlı bir yönetim ekibiyle birlikte gerçekleştirilmiş ve süreç 5 aşamalı gözden geçirme adımlarının ve sorumlulukların tanımlandığı prosedür ve ekleri ile **KUTES Yönetim Sistemi'ne dahil edilmiştir.**

Mevcut durum analizinde bir diğer ihtiyaç olarak ortaya çıkan **Hoshin Kanri** yaklaşımının parçası olan **Anahtar Aktivite Göstergelerinin (KAI)** belirlenmesi de 2022 yılı içinde tamamlanan çalışmalar arasındadır. 2023 yılında KAI'lerin tüm beyaz yaka için oluşturularak **İnsan Kaynakları Motivasyon araçları** arasına dahil edilmesi planlanmaktadır.

Planlanan **"Core Setter for HWS (Entra Robot)" robot yatırımı** ile ise seri ve ağır parçalarda standartlaşma ile üretim hatlarında verimlilik sağlanması, ağır maçaların kalıba istenilen şekilde konulamamasından ötürü oluşan iç sakatın önüne geçilmesi ve ağır maçaların personel ile konulmasından oluşabilecek **İSG risklerinin ortadan kaldırılması hedeflenmektedir.**

2022 yılı içerisinde ürün devreye alma sürelerinin kısaltılması amacıyla yürütülen süreçlerin mevcut durum analizleri tamamlanmıştır. 2023 yılında ise sürecin iyi bir proje yönetimine uygun şekilde yeniden tasarlanması ve ardından yazılım destekli olarak sürdürülmesi, bu sayede de süre ve kalite konusunda önemli iyileştirmeler yakalanması hedeflenmektedir.



# KUTES'İN SÜRDÜRÜLEBİLİRLİK YOLCULUĞU

Sürdürülebilirlik Yaklaşımı

Öncelikli Konular

BM Sürdürülebilir Kalkınma Amaçları ile Uyum

Sürdürülebilirlik Yönetişim Yapısı



# SÜRDÜRÜLEBİLİRLİK YAKLAŞIMI

KUTES, tüm iş yapış süreçlerinde sürdürülebilirlik yaklaşımını benimsemekte ve konuyu sürdürülebilirlik önceliklerini de belirleyerek stratejik bir şekilde ele almaktadır. Çevresel, sosyal ve ekonomik konuları entegre bir bakış açısıyla yönetirken gelecek stratejisini de doğal kaynaklara ve tüm canlılara verdiği önem doğrultusunda şekillendirmektedir. Çeşitli sektörler için döküm üretimi ve işlemi yapan KUTES, faaliyetlerinin çevresel, sosyal ve ekonomik etkilerini dikkate alarak gelecek nesillere daha temiz, daha eşit ve daha yaşanabilir bir dünya bırakmayı amaçlamaktadır.

Sürdürülebilirlik stratejisi ve öncelikleri doğrultusunda kısa, orta ve uzun vadeli hedefler belirlemiş olan KUTES, çevresel ve sosyal süreçlerini düzenli olarak gözden geçirip performansını raporlarken, bu alandaki çalışmalarını tüm paydaşlarıyla düzenli aralıklarla paylaşmaktadır.

## ÖNCELİKLİ KONULAR

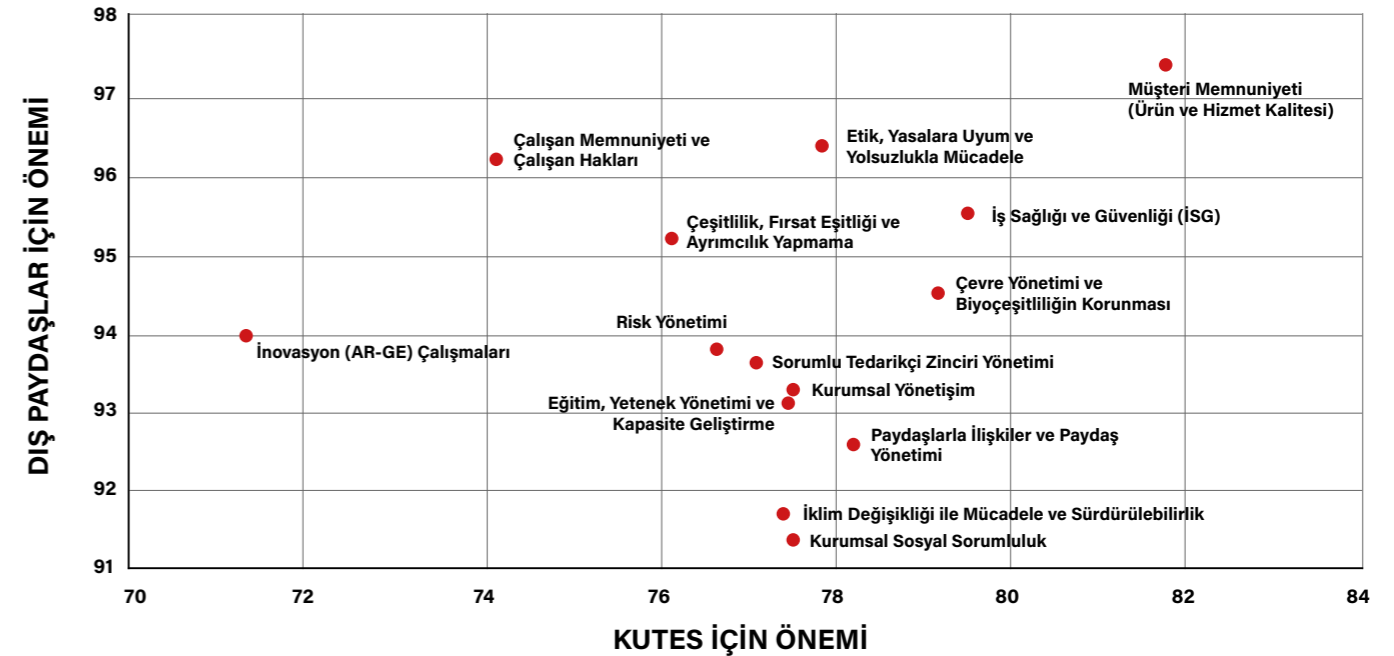
KUTES, iç ve dış paydaşların önceliklerini daha iyi belirlemek için 2022 yılında bir önceliklendirme analizi çalışması gerçekleştirmiştir. Anket yoluyla gerçekleşen çalışmada, iç ve dış paydaşların sürdürülebilirlik konularının öncelik sırasını belirlemesi ve bu sayede sürdürülebilirlik konularının kurum içinde ve kurum dışında nasıl değerlendirildiğinin net bir biçimde anlaşılması amaçlanmıştır. Anket çalışması için belirlenen öncelikli konuların listesi; rakip ve sektör sürdürülebilirlik liderlerinin öncelikli konuları ile birlikte çeşitli sürdürülebilirlik raporlaması yönetim gruplarının sektör için öncelikli belirlediği konulardan oluşturulmuştur. Araştırmalar sonucunda tespit edilen öncelikli konular; online olarak düzenlenen bir anket aracılığıyla iç ve dış paydaşların görüşlerine sunulmuştur.

Ankete 192'si iç paydaşlardan, 29'u dış paydaşlardan olmak üzere toplamda 221 yanıt alınmıştır. Yapılan çalışma sonucunda öncelikli olarak belirlenmiş olan konular aşağıda sıralanmıştır:

- Müşteri Memnuniyeti (Ürün ve Hizmet Kalitesi)
- İş Sağlığı ve Güvenliği (İSG)
- Çevre Yönetimi ve Biyoçeşitliliğin Korunması
- Etik, Uyum ve Yolsuzlukla Mücadele
- Paydaşlarla İlişkiler ve Paydaş Yönetimi

Paydaşlardan alınan geribildirimler sonucu elde edilen verilerle oluşturulmuş olan önceliklendirme analizi aşağıda verilmiştir.

## ÖLÇEKLENDİRME ANALİZİ



## BM SÜRDÜRÜLEBİLİR KALKINMA AMAÇLARI İLE UYUM

Sürdürülebilir Kalkınma Amaçları (SKA), herkes için daha iyi ve daha sürdürülebilir bir gelecek elde etme amacıyla tasarlanmış olup, toplamda 17 amaçtan oluşmaktadır. Birleşmiş Milletler öncülüğünde oluşturulan bu amaçlar, yoksulluk, eşitsizlik, iklim değişikliği, çevresel bozulma, barış ve adalet dahil

olmak üzere karşılaştığımız küresel zorlukları ele almaktadırlar. KUTES'in hedefleri ve gerçekleştirilmiş olan önceliklendirme analizinin bulguları doğrultusunda, KUTES için öncelikli olan ve ilerleyen dönemde hedefler belirlemesi planlanan SKA'lar aşağıda sıralanmaktadır:



# SÜRDÜRÜLEBİLİRLİK YÖNETİŞİM YAPISI

KUTES, 2021 yılında sürdürülebilirlik yönetimi konusunda önemli bir adım atarak **Sürdürülebilirlik Yönetim Sistemi Projesi**'ni hayata geçirmiştir. Proje kapsamında çevresel, sosyal ve ekonomik sürdürülebilirlik konularında yapılan faaliyetlere odaklanılmış ve yönetim mekanizması ile gerekli dokümantasyon yapısı oluşturulmuştur. Bugün gelinen aşamada sistemin işleyişi daha da yerleşmiş ve tüm süreçlere entegre edilmiştir.

Sürdürülebilir bir kurum kültürü oluşturmak için üst yönetim tarafından sürdürülebilirlik konularının benimsenmesi oldukça önemlidir. Bu nedenle KUTES, sürdürülebilirlik stratejisi doğrultusunda kurduğu **Sürdürülebilirlik Komitesi** ile tüm sürdürülebilirlik odaklı çalışmalarını üst düzeyde ele almakta ve yönetmektedir.



**YÖNETİM KURULU**

**GENEL MÜDÜR**

**FABRİKA MÜDÜRÜ**

**SÜRDÜRÜLEBİLİRLİK KOMİTESİ**

**Komite Başkanı:**

Stratejik Planlama & Bilgi Teknolojileri  
Müdürü

**Komite Üyeleri:**

Satınalma Müdürü  
Satış ve İş Geliştirme Müdürü  
İK ve İdari İşler Temsilcisi  
Bakım Müdürü  
Döküm Üretim Müdürü  
Talaşlı İmalat Müdürü  
Son İşlemler Müdürü  
Bütçe ve Raporlama Yöneticisi

37

# KUTES'İN ÇEVRESEL SORUMLULUĞU

İklim Değişikliği ile Mücadele ve Sürdürülebilirlik

Emisyonlar

Enerji Verimliliği

Etkin Su Yönetimi

Etkin Ham Madde Kullanımı ve Kaynak Verimliliği

Etkin Atık Yönetimi



# İKLİM DEĞİŞİKLİĞİ İLE MÜCADELE VE SÜRDÜRÜLEBİLİRLİK

Karşı karşıya olduğumuz iklim krizi ve neden olduğu felaketler, **çözüm için harekete geçmenin ve daha cesur adımlar atmanın** ne derece önemli olduğunu her geçen gün daha da yoğun bir şekilde vurgulamaktadır.

**Döküm sektörü** gerek eski demir döküm ve hurda çelik gibi malzemelerin çöplüklerden uzaklaştırılması gerekse de hurda malzemelerin **yeni ürünler oluşturmak** için eritme sürecinde girdi malzemeleri olarak kullanılmasıyla topluma **pozitif değer** sağlamakta ve **toplumun geri dönüştürücüsü** olarak hizmet vermektedir.

Faaliyetlerini **sıfır emisyon hedefi** doğrultusunda yürüten KUTES, **gelecek nesillere** karşı sorumlu olduğunun bilinciyle üzerine düşen görevi yerine getirmek için **var gücüyle çalışmaktadır**. Bu bağlamda başlatılan **karbon ayak izi hesaplama çalışmaları** sayesinde, faaliyetlerden kaynaklı etkilerin ortaya konması ve azaltımına yönelik çalışmalar yürütülmektedir ve 2023 yılı itibarıyla **14064 standardı** çalışmaları başlatılmıştır. Bu çalışmaların tamamlanmasını takiben, iklim krizi ile mücadele ve karbon ayak izi azaltım konularındaki çalışmaların 2024 yılında **Karbon Saydamlık Projesi (CDP)** platformunda açık ve şeffaf bir şekilde paylaşılması planlanmaktadır.

## HEDEFLER

- ISO 14064 altyapı çalışmalarının 2023 yılında tamamlanması
- 2024 yılında CDP Raporlaması yapılması
- Hurda kullanımının artırılarak pik sfero maden kullanımının azaltılması
- Yıllık 17.836 ton karbondioksit (CO<sub>2</sub>) tasarrufu sağlanması

| KARBON AYAK İZİ DEĞERLERİ | t CO <sub>2</sub> | te CH <sub>4</sub> | te N <sub>2</sub> O | t CO <sub>2e</sub> |
|---------------------------|-------------------|--------------------|---------------------|--------------------|
| Kategori 1                | 4.946,75          | 0,70               | 6,95                | 4.928,24           |
| Kategori 2                | 17.015,83         |                    |                     | 18.852,01          |
| Kategori 3                | 969,19            |                    |                     | 968,31             |
| Kategori 4                | 31.622,79         |                    |                     | 31.622,80          |
| Kategori 5                | 408,67            |                    |                     | 408,68             |
| Kategori 6                | 1.701,58          |                    |                     | 1.701,58           |
| <b>Toplam</b>             | <b>56.664,83</b>  | <b>0,70</b>        | <b>6,95</b>         | <b>56.672,48</b>   |

Tablo 1: Karbon Ayakizi Değerleri

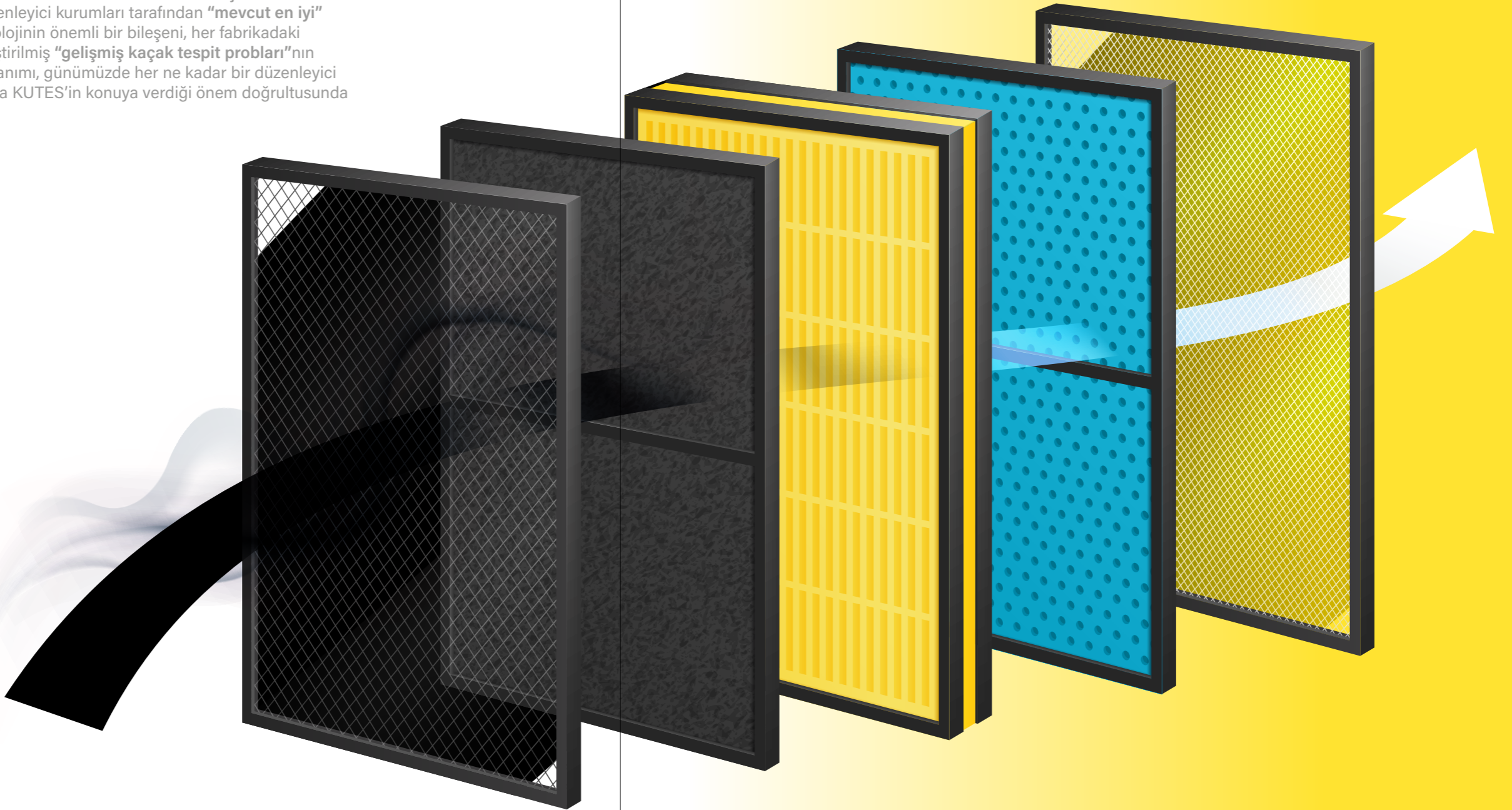
KUTES'te hesaplanan sera gazı salımları ISO 14064-1:2018 standardına uygun olarak raporlanmaktadır. Hazırlanan rapor Sera Gazı Yönetim Prosedürüne uygun olarak kontrol edilir.

- Kategori 1 – Doğrudan sera gazı salım ve uzaklaştırmaları
- Kategori 2 – İthal edilen enerjiden kaynaklanan dolaylı sera gazı salımları
- Kategori 3 – Ulaşımdan kaynaklanan dolaylı sera gazı salımları
- Kategori 4 – Kuruluş tarafından kullanılan ürünlerden kaynaklanan dolaylı sera gazı salımları
- Kategori 5 – Kuruluşa ait ürünlerin kullanımıyla bağlantılı dolaylı sera gazı salımları
- Kategori 6 - Diğer emisyonlar

KUTES'te belirsizliği en aza indirmek ve doğru, tutarlı ve tekrarlanabilir sonuçlar elde etmek için gerekli veriler Sera Gazı Yönetim Prosedürü'ne uygun olarak toplanmaktadır. Bu doğrultuda doğrudan veya dolaylı salımlar ve uzaklaştırmalar olarak sınıflandırılan her bir kaynak veya yutak için verileri, kullanılan her bir ilgili verinin özellikleri Sera Gazı Yönetim Prosedürü'ne göre tanımlanmış ve dokümanite edilmiştir. Veriler toplanırken öncelikle faturalar, daha sonra kurum içerisinde manuel veya yazılım üzerinde yer alan kayıtlar dikkate alınmıştır. Dolaylı emisyonların hesaplamalarında ihtiyaç duyulan mesafe bilgilerine Google Earth aracılığı ile ulaşılmıştır. KUTES'te sera gazı envanterinde yer alan emisyon kaynaklarında ölçüm metodolojisi kullanılarak sera gazı miktarının tespiti için bir sistem bulunmadığından, hesaplama bazlı metodolojiler tercih edilmiştir.

# EMİSYONLAR

Dökümhane işlemleri toz, kum ve diğer partiküler maddelerin havaya karışmasına neden olmaktadır ve bunlar uygun şekilde yönetilmediği takdirde **hem çevre hem de insan sağlığını olumsuz yönde etkileyebilmektedir**. Faaliyetlerinde bu konunun önemini bilinciyle hareket eden KUTES'in tesislerinde hava kirliliğini kontrol edebilmek için **hava filtreleme sistemleri** ve gelişmiş **baghouse teknolojisi** kullanılmaktadır. Yürütülen hava kirliliği kontrolleri, kontrol ekipmanının kurulum tarihine göre belirlenen geçerli düzenlemelere bakılmaksızın **ABD Çevre Koruma Ajansı (USEPA)** ve ilgili devlet düzenleyici kurumları tarafından "**mevcut en iyi**" olarak kabul edilmektedir. Bu teknolojinin önemli bir bileşeni, her fabrikadaki emisyon kontrol sistemlerine yerleştirilmiş "**gelişmiş kaçak tespit problemleri**"nın kullanılmasıdır. Bu teknolojinin kullanımı, günümüzde her ne kadar bir düzenleyici kurum tarafından şart koşulmasa da KUTES'in konuya verdiği önem doğrultusunda gönüllü olarak kullanılmaktadır.



# ENERJİ VERİMLİLİĞİ

Metal eritme sürecinin tükettiği enerji miktarı göz önüne alındığında üretim süreçlerinde enerji verimliliğinin sağlanması, çevresel etkilerin azaltılması ve sürdürülebilir bir iş modelinin uygulanabilmesi için oldukça önem arz etmektedir. Bu gerçekliğin ışığında KUTES, çevresel etkilerin azaltılması amacıyla düzenli olarak içerisinde enerji verimliliği ve yenilenebilir enerji projelerini de içeren aksiyonlar belirlemektedir. Tüm faaliyetlerinde enerji verimliliğini artırmak için enerji tüketimini takip etmekte ve azaltımına yönelik hedefler belirleyerek bu hedefleri sürekli olarak gözden geçirmektedir. Buna ek olarak, enerji verimliliği konusunda sunduğu eğitimler ile çalışanların bilinçlendirilmesine katkı sağlamaktadır.

Gelecek nesillere daha yaşanabilir bir dünya bırakmak ve doğal kaynakları korumak amacıyla üzerine düşen görev ve sorumlulukların bilincinde olan KUTES, enerji analizörleri yardımıyla tüm tesisi dijital olarak izleyerek üretim süreçlerindeki enerji tüketimini takip etmekte ve azaltımına yönelik çalışmalar yürütmektedir. Bu çalışmalara aydınlatmaların LED ile değişimleri, mevcut forkliftlerin elektrikli forkliftler ile değiştirilmesi, basınçlı hava dağıtımı ve hava arıtma yükseltmeleri, basınçlı hava uyarlamalı kontrol sistemleri, soğutma kulesi değişken frekanslı hız (VFD) kontrolleri (fanlar ve pompalar), enerji izleme sistemi ve tasarlanmış basınçlı hava nozulları örnek olarak verilebilir. Buna ek olarak, kurulmuş olan 240 kWh'lık güneş panelleri sayesinde, talaşlı imalat sürecinde tüketilen elektrik enerjisinin %60'ı yenilenebilir kaynaklardan sağlanmaktadır.

**Enerji verimliliğine ilişkin tüm süreçlerde yoğun bir çaba sarf eden KUTES, 2022 yılı içerisinde "ISO 50001 Enerji Yönetim Sisteminin kurulması çalışmalarını tamamlamış ve 2023 yılı başında ISO 50001 Enerji Yönetim Sistemi Belgesi almıştır.**

İlerleyen dönemde bu oranın daha da artırılması ve yenilenebilir enerji sertifikasına (I-REC) sahip tedarikçiler ile çalışılması hedeflenmektedir. Bu bağlamda 2023 yılında hayata geçirilmesi planlanan 30 MW'lık güneş enerjisi yatırımı ile döküm tesislerinde kullanılan enerjinin %90'ının yenilenebilir kaynaklardan sağlanması hedeflenmektedir. Bu sayede karbon salımında 458.640 ağacın vereceği katkıya eş bir katkı sağlanabilecektir. Bu çalışmalara ilave olarak, 2022 yılında devreye alınan yolluk kırıcılar ile elektrik tüketiminde verimliliğin sağlanması yönünde çalışmalara da başlanmış ve elektrik tüketiminde %5 oranında azalış sağlanmıştır. Ergitme ocaklarından çıkan ısının bacalardan toplanarak idari binanın ısıtımında kullanılması da 2023 yılında hayata geçirilmesi planlanan bir diğer önemli projedir. İlaveten, tesis içerisine DC şarj istasyonlarının kurulması ve gelecek 5 yıl içerisinde KUTES'e ait araçların kademeli olarak elektrikli araçlar ile değiştirilmesine yönelik çalışmalar da devam etmektedir. 2022 yılında devreye alınan Progelta Tundish Retrofit sistemi

ile ise hem İSG hem de sürekli üretim açısından verimliliğin artırılması, ocak çıkış sıcaklıklarında düşüşler sağlanması, astar ömrünün uzaması ve enerji tüketiminde azalmalar görülmesi hedeflenmektedir. "Progelta Teleskopik Vinç Sistemi" ile de insansız metal transfer sistemi kurulması ve hurdadan mamule üretim hattının %100 tam entegre hale gelmesi, bu sayede de 1,4 ton ergimiş metalin 5,3 dakikada HWS döküm otomatına standart bir şekilde aktarılması ve ergitmede %5 enerji verimliliği sağlanması hedeflenmektedir.

ile ise hem İSG hem de sürekli üretim açısından verimliliğin artırılması, ocak çıkış sıcaklıklarında düşüşler sağlanması, astar ömrünün uzaması ve enerji tüketiminde azalmalar görülmesi hedeflenmektedir. "Progelta Teleskopik Vinç Sistemi" ile de insansız metal transfer sistemi kurulması ve hurdadan mamule üretim hattının %100 tam entegre hale gelmesi, bu sayede de 1,4 ton ergimiş metalin 5,3 dakikada HWS döküm otomatına standart bir şekilde aktarılması ve ergitmede %5 enerji verimliliği sağlanması hedeflenmektedir.

## HEDEFLER

- Ek 26 MW'lık güneş enerjisi yatırımı ile KUTES'in döküm tesislerinde kullanılan enerjinin %90'ının yenilenebilir kaynaklarından sağlanması
- 5 yıl içinde mevcut araçların elektrikli araçlarla değiştirilmesi
- 2023 yılında ISO 50001 Sertifikasyon sürecinin tamamlanması



| ENERJİ TÜKETİM DEĞERLERİ                 | BİRİM      | 2020              | 2021              | 2022              |
|--|------------|-------------------|-------------------|-------------------|
| Elektrik Tüketimi                        | kWh        | 22.419.431        | 32.185.714        | 38.956.677        |
| Yenilenebilir Kaynaklı Elektrik Tüketimi | kWh        | 0                 | 13.338            | 294.554           |
| <b>Toplam</b>                            | <b>kWh</b> | <b>22.419.431</b> | <b>32.199.052</b> | <b>39.251.231</b> |

Tablo 2: Enerji Tüketim Değerleri

# ETKİN SU YÖNETİMİ

Yaşamın devamı için gerekli en temel bileşenlerden biri olan suya erişim her geçen gün daha da büyük bir tehdit haline gelmektedir. Etkin su kaynağı yönetiminin bu sorunlarla başa çıkmada önemli bir role sahip olduğunun bilincinde olan KUTES, tüm faaliyetlerinde su tüketimini azaltmaya ve mevcut su kaynaklarını verimli kullanmaya önem vermektedir.

| SU TÜKETİM DEĞERLERİ      | BİRİM                | 2020         | 2021         | 2022            |
|---------------------------|----------------------|--------------|--------------|-----------------|
| Şebeke Suyu Tüketimi      | m <sup>3</sup>       | 0            | 0            | 0               |
| Yeraltı Suyu Tüketimi     | m <sup>3</sup>       | 4.281        | 5.482        | 13.705,5        |
| <b>Toplam Su Tüketimi</b> | <b>m<sup>3</sup></b> | <b>4.281</b> | <b>5.482</b> | <b>13.705,5</b> |

Tablo 3: Su Tüketim Değerleri



# ETKİN HAM MADDE KULLANIMI VE KAYNAK VERİMLİLİĞİ

KUTES kurulduğu günden bu yana operasyonlarını kaynak verimliliğini gözeterek yürütmektedir. Bu doğrultuda yaptığı çalışmalar sayesinde 2022 yılında 18.000 tondan fazla malzeme eritilmiştir ve eritme işleminde kullanılan malzemelerin ise yaklaşık %59'u geri dönüştürülmüş malzemedir. KUTES'in gelecek dönem hedeflerinden biri, kok-eriyik kullanım oranını azaltmak için eriyik sistemin modifiye edilmesi ve bu sayede bir yandan ham maddelere harcanan paradan tasarruf ederken aynı zamanda enerji tüketiminin ve ilgili sera gazı emisyonlarının azaltılmasıdır. Bu bağlamda KUTES, kıyılmış çelik, doğrudan indirgenmiş demir ince taneleri ve yağ filtreleri gibi alternatif geri dönüştürülmüş malzemeleri prosese dahil etmek için sürekli olarak fırsatlar aramaktadır. Buna ek olarak maça üretiminde alkol bazlı boyadan su bazlı boyaya geçiş için de çalışmalar yürütmektedir. Bu bağlamda, toplam 3 milyon EUR tutarında bir filtrasyon yatırımı yapılmış ve prosese Avrupa standartlarında 5 mg/m<sup>3</sup>'lük yeni filtreler kurulmuştur. Mevcutta kullanılan kompresörler ise son teknoloji Atlas Copco kompresörler ile değiştirilmiştir ve bu sayede yaklaşık 1.500 MWh/yıl enerji tasarrufu sağlanmıştır. 1.120.723 TL tutarındaki maça kurutma fırını yatırımı sayesinde kimyasal kullanımının önüne geçilmiş ve aynı zamanda ortama salınan sera gazı miktarının azaltılması sağlanmıştır. Elektrikli forklifte geçiş için yapılan 209.627 TL ve istif makinası için yapılan 96.547 TL'lik yatırımlar ile mazot tüketiminin önemli ölçüde düşürülmesi sağlanmıştır. Ayrıca, 2022 yılında başlatılan çalışmalar ile talaşlı imalat sonucu oluşan talaşın tekrar döküm sürecinde kullanılması sağlanmıştır. Buna ek olarak, kok kullanımının azaltılması çalışmalarını desteklemek için ham madde kokunun bir yüzdesinin yerini alacak alternatif karbon kaynakları belirlenmiştir.

Kok azaltma eylemleri arasında, kilit ekipmanların stratejik olarak değiştirilmesi, gelen hava nemini azaltmak için nem alma sistemlerinin ayarlanması, kok kalite kontrolünün iyileştirilmesi ve kok kullanımını optimize etmek için mevcut verilerin ve ölçümlerin iyileştirilmesi yer almaktadır. Yapılan bu çabaların sonuçları, KUTES'in kok kullanım oranının iyileştirmesine ve tüm tesislerde eritme verimliliklerini artırmak için uzun vadeli bir yatırım planı belirlemesine olanak sağlamaktadır. 2022 yılında yapılan yatırımlardan bir diğeri olan "Euroequip Riser Breaking Machine" ile de yollukların kırılması ile şarj kazanlarında yığılma yoğunluğunun artırılması, yolluklardaki kumun azaltılması, ergitmede %4 enerji verimliliği sağlanması ve brüt ton başına ortalama 25-30 kW verim elde edilmesi amaçlanmıştır. Buna ek olarak, 2023 yılında devreye alınacak "Progelta Magnezyum Tel Tedavi" prosesi ile sfero dökümlerinde kalıcı Mg oranlarının stabil hale gelmesi ve iç sakatlarda iyileşme görülmesi planlanmaktadır. Metal parçaların dökümü sürecinde maça ve kalıp yapımında kullanılan kum da KUTES'in süreçlerindeki bir diğer önemli malzemedir. Bu bağlamda KUTES, kumu mümkün olduğunca geri kazanmaya ve yeniden kullanmaya çalışmaktadır. Her bir kum tanesi, kaliteli dökümler oluşturmak için kullanılmayacak hale gelene kadar yaklaşık 50 kez kullanılmaktadır. Buna ek olarak KUTES, yeni kil ve kum ıslah sistemi teknolojileri için de çalışmalar yürütmekte ve bu sayede süreçlerde daha az kum kullanarak, toprağa doldurulması gereken kum miktarını azaltmayı hedeflemektedir. İlerleyen dönemde 40 lt'lik maça makinesinin devreye alınması ile yıllık 550 ton maça üretim kapasitesine erişilmesi hedeflenmektedir.

| HAM MADDE KULLANIM MİKTARLARI                          | BİRİM | 2021      | 2022       |
|--|-------|-----------|------------|
| Hurda  | kg    | 7.677.244 | 11.072.137 |
| Pik Sfero  | kg    | 8.382.380 | 7.475.070  |
| Eriyik Katkı Maddeleri                                 | kg    | 842.514   | 1.112.905  |
| Kalıplama maddeleri (Kömür tozu, bentonit, döküm kumu) | kg    | 2.922.790 | 3.511.550  |
| Maça kumu  | kg    | 4.291.280 | 5.178.580  |

Kaynak verimliliğini önemseyen KUTES, 2022 yılında eritme işleminde kullanılan malzemelerin yaklaşık %59'unu geri dönüştürülmüş malzemedir sağlamıştır.



# ETKİN ATIK YÖNETİMİ

Yanlış yönetilmesi durumunda ciddi ölçüde su, hava ve toprak kirliliğine neden olabilen atıklar, günümüzde aciliyeti devam eden sorunlar arasında üst sıralardaki yerini korumaya devam etmektedir. Üretim süreçlerinde ortaya çıkan atıkların etkin yönetimi için **Atık Yönetim Prosedürü oluşturan KUTES, atıkların kaynağında azaltılmasını, tekrar kullanımını, geri dönüşümünü ve geri kazanımını öncelikli hedef olarak belirlemiştir** ve atığın uygun şekilde bertarafını sağlayarak döngüsel ekonomiye katkıda bulunma hedefi odağında çalışmaktadır. Bu bağlamda, atıkların azaltılarak **doğru iş ortaklarıyla iş birliği içinde geri dönüştürülmesi** ve bertarafı yönünde çalışmalar gerçekleştirilmektedir. **Atıklar sınıflarına uygun olarak toplanmakta ve atık deposuna taşınmaktadır.** Toplanan atıklar **atık sorumlusu** gözetiminde atık etiketi ile birlikte giriş tarihi tanımlanarak **atık sahasında** ilgili bölüme yerleştirilmekte ve atık depo sorumlusu tarafından teslim alındıktan sonra uygun koşul ve sürelerde depolanmaktadır. Biriken atıklar sevk edilecek miktara geldiğinde **değerlendirme veya bertaraf tesisine** göndermek üzere ilgili kuruluşlar ile irtibata geçilerek sevk edilmektedir.

**Tüm bu çalışmaların bir sonucu olarak KUTES, 2022 yılında "Sıfır Atık Belgesi" için gerekli adımları tamamlamış ve atık yönetimi konusundaki çalışmalarını taçlandırmıştır.**

| ATIK DEĞERLERİ             | BİRİM | 2020      | 2021      | 2022       |
|----------------------------|-------|-----------|-----------|------------|
| Tehlikesiz Atık Miktarı    | kg    | 6.283.270 | 9.320.796 | 11.261.558 |
| Tehlikeli Atık Miktarı     | kg    | 73.945    | 87.805    | 83.385     |
| <b>Toplam Atık Miktarı</b> | kg    | 6.357.215 | 9.408.601 | 11.344.943 |

Tablo 4: Atık Değerleri

## HEDEF:

- 5 yıl içinde kum geri dönüşüm yatırımı ile tehlikeli atık miktarının azaltılması



# KUTES'İN DEĞERİ: ÇALIŞANLAR



İnsan Kaynakları Yaklaşımı \_\_\_\_\_

Çalışan Profili \_\_\_\_\_

Çalışan Memnuniyeti \_\_\_\_\_

Kapasite Gelişimine Yönelik Çalışmalar \_\_\_\_\_

İş Sağlığı ve Güvenliği (İSG) Yönetimi \_\_\_\_\_

# İNSAN KAYNAKLARI YAKLAŞIMI

Kurulduğu günden bu yana çalışanlarını en önemli değeri olarak gören KUTES, faaliyetlerini tüm çalışanlarına eşit ve adil fırsatlar sunmayı kendine görev edinerek yürütmektedir. KUTES'in insan kaynakları yaklaşımının temelini oluşturan "KUTES İnsan Kaynakları Politikası" bu bakış açısı doğrultusunda hazırlanmıştır ve yetkin insan kaynağının sürekli hale getirilmesine olanak sağlamaktadır. Etkili bir insan kaynakları yönetiminin güçlü bir iş yeri kültürü oluşturmak için elzem olduğunun bilincinde olan KUTES çalışanlarını hem kişisel hem mesleki anlamda destekleyip geliştirmek için çalışmakta ve ekip çalışmasını önemseyen bir yaklaşımla hareket etmektedir.

52



53

# ÇALIŞAN PROFİLİ

KUTES, öğrenmeye ve gelişime açık, ekip çalışmasına yatkın ve yenilikçi çalışanları bünyesinde barındırmaya önem vermektedir. KUTES'in toplam 332 çalışanının %86'sı 50 yaş altındayken, yaklaşık %26'sı ise 30 yaş altı çalışanlardan oluşmaktadır. Detaylı çalışan profili aşağıda verilmiştir.

| ÇALIŞAN PROFİLİ  |            | 2020 | 2021 | 2022 |
|--|------------|------|------|------|
| Toplam çalışan kişi sayısı                                   | Mavi Yaka  | 168  | 225  | 253  |
|  | Beyaz Yaka | 54   | 68   | 79   |
| Beyaz yakalı çalışan kişi sayısı                             | Erkek      | 42   | 50   | 59   |
|  | Kadın      | 12   | 18   | 20   |
| Mavi yakalı çalışan kişi sayısı                              | Erkek      | 168  | 225  | 253  |
|  | Kadın      | 0    | 0    | 0    |
| Yönetim organları ve Yönetim Kurulu'nda yer alan kişi sayısı | Erkek      | 1    | 1    | 1    |
|  | Kadın      | 1    | 2    | 2    |
| Yönetim organları hariç çalışan kişi sayısı                  | Erkek      | 167  | 224  | 312  |
|  | Kadın      | 53   | 66   | 20   |
| 30 yaş altı çalışan sayısı                                   | Erkek      | 37   | 71   | 82   |
|  | Kadın      | 2    | 3    | 5    |
| 30-50 yaş aralığındaki çalışan sayısı                        | Erkek      | 132  | 163  | 184  |
|  | Kadın      | 11   | 15   | 16   |
| 50 yaş üstündeki çalışan sayısı                              | Erkek      | 40   | 41   | 45   |
|  | Kadın      | 0    | 0    | 0    |
| Engelli çalışan sayısı                                       | Erkek      | 4    | 6    | 6    |
|  | Kadın      | 0    | 0    | 0    |
| Engelli çalışan oranı (%)                                    | Erkek      | %1   | %2   | %2   |
|  | Kadın      | 0    | 0    | 0    |
| Yeni işe başlayan çalışan sayısı                             |            | 215  | 55   | 97   |
| Turnover (%)   |            | 1,91 | 3,22 | 3,45 |

Tablo 5: Çalışan Profili

KUTES için "eşit işe eşit ücret" yaklaşımı, iş yapış sürecinin önemli bileşenlerinden biridir. Bu kapsamda, kadınların iş hayatında aktif rol almaları için çalışılmakta ve başvurularında kadın adaylara öncelik verilmektedir. Faaliyet gösterilen sektördeki kadın çalışan oranının düşük olduğu gerçeği göz önüne alındığında hem beyaz hem mavi yaka için kadın çalışan oranının artırılmasına yönelik faaliyetler yürütülmektedir. Bu kapsamda KUTES, 2022 yılında bir cinsiyet eşitliği projesine başlamış ve cinsiyet eşitliğinin sağlanmasına yönelik yürüttüğü faaliyetlerini Cinsiyet Eşitliği Programı Sertifikası ile taçlandırmıştır. Proje kapsamında Toplumsal Cinsiyet Eşitliği Politikası ve Sürdürülebilirlik Komitesi'ne bağlı "kapsayıcılık ve eşitlik çalışma grubu" oluşturulmuş, iş başvuru formlarından fotoğraf, cinsiyet ve medeni durum bölümleri kaldırılmış, toplumsal cinsiyet eşitliğine duyarlı işe alım mülakat rehberi hazırlanmış, çalışanlara dikey ayrışma ve cam tavan sendromu konularını kapsayan iş dünyasında toplumsal cinsiyet eşitliği eğitimleri verilmiş ve doğum sonrası işe dönüşü kolaylaştırıcı uygulamalar (örn. emzirme odası) devreye alınmıştır.

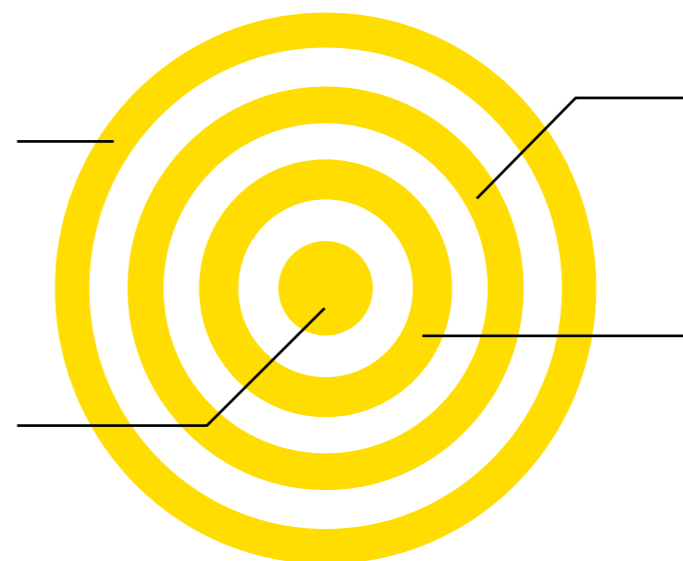
İlaveten, Sabancı Üniversitesi tarafından yürütülen Toplumsal Cinsiyet Eşitliği ve Aile İçi Şiddete Karşı Sürdürülebilirlik Projesi çerçevesinde 2023 yılı süresince "Toplumsal Cinsiyet Eşitliği ve Aile İçi - Şirket Dışı Şiddete Karşı Sürdürülebilirlik" konulu eğitimlerin alınması ve sertifika sürecinin tamamlanması planlanmaktadır.



## HEDEFLER

Tam zamanlı istihdam edilen mavi yaka kadın çalışan oranının artırılması için iç süreçlerin düzenlenmesi

Yönetici seviyesindeki kadın temsiliyetinin sürdürülebilir olması için minimum kadın yönetici oranı belirlenmesi



Tesiste bulunan kadın/erkek soyunma odaları için koşulların iyileştirilmesi yönünde yürütülen inşaa çalışmalarının izinlerinin alınması

Cinsiyet eşitliğine yönelik hedeflerin belirlenerek 2024 yılında üst yönetim seviyesinde performans hedeflerine dahil edilmesi

# ÇALIŞAN MEMNUNİYETİ

KUTES, çalışan memnuniyetini kurum başarısının temel belirleyicisi olarak görmektedir ve kurum içinde olumlu bir atmosferin oluşması, çalışanların işlerine daha konsantre bir şekilde odaklanmaları ve yeteneklerini en iyi şekilde sergilemeleri için memnuniyet düzeyinin üst seviyede tutulması gerektiğinin farkındadır. Bu nedenle, KUTES, çalışanların fikirlerini almak ve memnuniyet düzeylerini ölçmek için düzenli olarak memnuniyet anketleri düzenlemektedir. 2022 yılında toplam 167 kişinin katıldığı ankette çalışan memnuniyet oranı %71,46 olarak belirlenmiştir.

KUTES, çalışanlarının refahı ve güvenliği için çaba gösteren bir kurumdur. İş yapış süreçleri, çalışanların görüşleri ve ihtiyaçları dikkate alınarak şekillendirmektedir. Kurum, çalışanların iş-özel hayat dengelerini korumalarına ve kendilerini iş yerinde güvende hissetmelerine olanak tanımak için çalışmalar yürütmeye önem vermektedir. Ayrıca, farklı yan haklar sağlanarak çalışanların refahı üst düzeyde tutulmaktadır.

- Mavi yaka personele özel kira yardımı
- Aile yardımı desteği
- Doğum günü çeki
- Ramazan erzak çeki
- Beyaz yaka personel için özel sağlık sigortası

Buna ek olarak, İstanbul merkez ofis çalışanlarına yasal çalışma süresi olan haftalık 45 saatin tamamlanması şartı ile **esnek giriş çıkış saatleri** (7:30-16:30 / 08:00-17:00 / 08:30-17:30) uygulaması sunulmaktadır. 2022 yılı itibarıyla beyaz yaka çalışanlar için **efektif bir prim sistemi** hayata geçirilmiştir.

## HEDEFLER

- Sigara içmeyen çalışanlara idari izin
- Anlaşmalı özel kreş ve anaokullarında çalışanlara ek indirim
- Emzirme odalarında tüm kadın çalışanlara konforlu alan
- Hamile olan çalışana son ayında ve doğum sonrası olmak üzere 2 kez uzman hemşire tarafından bilgi verilmesi
- Doğum yapmış çalışana izin süresinde kendi tercih etmesi durumunda haftalık olarak iş arkadaşları tarafından iş akışı ile ilgili online bilgilendirme yapılması
- 2 yaşına kadar çocuğu olan çalışanlar için üst yöneticisinin belirlediği günlerde hibrit çalışma modeli uygulanması
- Babalık izni süresinin 10 güne çıkarılması
- Bez ve mama desteği sağlanması
- Birinci dereceden bakıma muhtaç yakını veya öğrenci çocuğu bulunan çalışanların (tek maaş ile geçinen aileler) üniversitede makine, metalürji bölümleri ve ilgili meslek lisesinde okuyan çocukları için diploma notu dikkate alınarak kura ile burs verilmesi (lise öğrencileri için takdir alınması, üniversite öğrencileri için ise ortalamının minimum 3,00/4,00 olması şartı ile)

## PERSONEL MEMNUNİYET ANKET SONUÇLARI (2022)

| Sorular  | % Ortalama |
|--|------------|
| KUTES'te çalışmaktan mutluyum.   | %75,1      |
| Bugün yeniden işe girecek olsam Kutes Metal'i tercih ederdim.                        | %69,6      |
| Kutes Metal'de çalışmayı arkadaşlarıma tavsiye ederim.                               | %69,3      |
| İşim için gerekli araç gereçlere sahibim ve gerektiğinde ulaşabilirim.               | %78,1      |
| Çalışma ortamımın koşulları iş yapmaya uygundur. (Isıtma, sıcaklık, toz, gürültü)    | %60,8      |
| Kurumumuzda İşçi Sağlığı ve Güvenliğine önem verilmektedir.                          | %72,5      |
| İş kıyafetlerim ve kullandığım techizat çalışma koşullarıma uygundur.                | %77,0      |
| Çalışanların işlerini daha iyi yapabilmeleri için gerekli eğitim desteği sağlanır.   | %134,1     |
| Kurumumuzda iyi çalışma ve performans ödüllendirilir.                                | %53,8      |
| Yaptığım işteki yetki, görev ve sorumluluklarım açık bir şekilde belirlenmiştir.     | %71,6      |
| Yaptığım işte tüm potansiyelimi kullanabiliyorum.                                    | %78,8      |
| Çalışma arkadaşlarım arasında yeterli iş birliği vardır.                             | %69,3      |
| Kurumumuzda iletişim eksikliği yaşanmaz.   | %68,6      |
| Yöneticilerimiz çalışanların şikayetleri ile ilgilenir.                              | %64,7      |
| Çalışanların yöneticilerimize güven ve saygısı bulunur.                              | %73,2      |
| Yöneticilerimiz çalışanlara saygılı davranır.  | %74,3      |
| Yöneticilerimiz çalışanlara adil davranır.   | %67,4      |
| Niteliklerime göre (eğitim, deneyim, bilgi) aldığım ücret tatmin edicidir.           | %51,0      |
| Piyasadaki benzer işlere ödenen ücretlerle karşılaştığımda aldığım ücret uygundur.   | %48,3      |
| Şirketimin sağladığı yemek olanakları tatmin edicidir.                               | %59,5      |
| Şirketimin sağladığı ulaşım olanakları tatmin edicidir.                              | %75,9      |
| Şirketimin sağladığı sağlık hizmetleri ( doktor, revir, ilaç, v.b.) tatmin edicidir. | %79,3      |

# KAPASİTE GELİŞİMİNE YÖNELİK ÇALIŞMALAR

KUTES, çalışanlarının gelişimine ve yeteneklerini en iyi şekilde kullanmalarına önem vermektedir ve bu nedenle, çalışanlarının hem mesleki hem de kişisel becerilerinin gelişimine odaklanmaktadır. İş dünyasının hızlı bir şekilde değiştiği ve yenilediği günümüzde, çalışanların teknik ve mesleki becerilerinin sürekli olarak güncellenmesi için çalışanlarına eğitim ve gelişim fırsatları sunmakta ve böylece iş performansını artırmaya ve kurumun rekabet gücünü güçlendirmeye yardımcı olmaktadır. 2022 yılında çalışanların mesleki yeterlilik eğitimleri için harcanan tutar 54.673,73 TL olarak gerçekleşirken TAYSAD'tan alınan eğitimler için 30.350 TL harcanmış ve eğitimler için harcanan toplam tutar 540.798 TL'ye ulaşmıştır. Gelecek dönemde de eğitimlerin çeşitlenerek sürdürülmesi planlanmaktadır. Alınan eğitimlere ilişkin detaylı bilgi aşağıda verilmiştir.

| EĞİTİM VERİLERİ                |            | 2020  | 2021 | 2022  |
|--------------------------------|------------|-------|------|-------|
| Toplam eğitim alan kişi sayısı | Mavi Yaka  | 168   | 229  | 253   |
|                                | Beyaz Yaka | 54    | 67   | 79    |
| Toplam eğitim (saat)           | Mavi Yaka  | 107,5 | 279  | 110,7 |
|                                | Beyaz Yaka | 118   | 198  | 441   |
| Toplam eğitim (kişi.saatt)     | Mavi Yaka  | 2,59  | 1,15 | 0,44  |
|                                | Beyaz Yaka | 0,72  | 1,11 | 5,25  |

Tablo 6: Çalışan Eğitimi Detayları



# İŞ SAĞLIĞI VE GÜVENLİĞİ (İSG) YÖNETİMİ

KUTES, ISO 45001 standardı çerçevesinde iş sağlığı ve güvenliği konularına öncelik vermektedir. Bu standart, güvenli ve sağlıklı bir çalışma ortamının yönetimini ve yasal gerekliliklere uyumun sağlanmasını amaçlamaktadır. Bugünün iş dünyasında, müşterilerin beklentileri arttığı için, kaliteli bir mal veya hizmeti düşük maliyetle sunmak ve kalite yönetim sistemleri kullanarak ürünü güvence altına almak tek başına yeterli değildir ve kuruluşların aynı zamanda çevreye ve insana saygılı olmaları, iş sağlığı ve güvenliği önlemleri almaları ve sosyal sorumluluklarını yerine getirmeleri beklenmektedir. Ayrıca, çalışanların çevre ve iş sağlığı güvenliği konularında yetkinliklerini geliştirmelerine de destek verilmektedir.

KUTES'in İSG sistemindeki tehlikelerin belirlenmesi ve risklerinin azaltılması konusundaki amacı ve hedefleri aşağıdaki gibidir:

- Çalışanlarla ilgili iş kazalarının ve meslek hastalıklarının bugün ve gelecekte ortaya çıkmamasını güvence altına almak
  - Çalışanlara olan saygıyı göstererek motivasyonlarını artırmak
  - Meydana gelebilecek iş kazaları ve meslek hastalıklarından doğacak maddi ve manevi zarara karşı öncelikle çalışanları sonra firmayı korumak
  - İSG konusunda çalışanların gerek kendileri gerek çalışan temsilcileri yoluyla fikirlerini iletmelerini sağlayarak tehlikeleri ortadan kaldırmak, İSG risklerini azaltarak sürdürülebilir ve sürekli iyileştirmeler yapmak
  - İş sağlığı ve güvenliğini firma içinde bir yönetim sistemi oluşturarak yönetimin yasal sorumlulukları çalışanlara bildirmesi ve uygulanmasını sağlayarak, yasal gerekliliklerin takibini sağlamak
  - Çalışanların İSG konularında bilinçlenmesini sağlamak ve kazaları, hastalıkları minimuma indirmek için sürekli eğitimler verilmesini sağlamak
- Çalışanlarına güvenli bir çalışma ortamı sağlamayı öncelikli konular arasında değerlendiren KUTES, kişisel koruyucu ekipman ihtiyacını efektif bir şekilde yönetmek için çalışmaktadır. Bu bağlamda, çalışanların sağlığı ve güvenliği ön planda tutulmakta ve tüm çalışanlara maliyetine bakılmaksızın her zaman en kaliteli ekipmanlar sunulmaktadır.

| İSG EĞİTİMİ VERİLERİ                          | 2021                              | Toplam | 2022        | Toplam |
|---|-----------------------------------|--------|-------------|--------|
| <b>Toplam İSG eğitimi verilen kişi sayısı</b> | Mavi Yaka 211<br>Beyaz Yaka 45    | 256    | 240<br>45   | 285    |
| <b>Toplam İSG eğitimi verilen kişi sayısı</b> | Çalışan 256<br>Taşeron 0          | 256    | 285<br>0    | 285    |
| <b>Toplam İSG eğitimi (saat)</b>              | Mavi Yaka 1.688<br>Beyaz Yaka 360 | 2.048  | 3840<br>720 | 4560   |
| <b>Toplam İSG eğitimi (saat)</b>              | Çalışan 2.048<br>Taşeron 0        | 2.048  | 4560<br>0   | 4560   |
| <b>Toplam İSG eğitimi (kişi.saatt)</b>        | Mavi Yaka 1.688<br>Beyaz Yaka 360 | 2.048  | 3840<br>720 | 4560   |
| <b>Toplam İSG eğitimi (kişi.saatt)</b>        | Çalışan 2.048<br>Taşeron 0        | 2.048  | 4560<br>0   | 4560   |
| <b>Kaza sayısı</b>                            | Çalışan 67<br>Taşeron 0           | 67     | 100<br>0    | 100    |
| <b>Ölümlü kaza sayısı</b>                     | Çalışan 0<br>Taşeron 0            | 0      | 0<br>0      | 0      |
| <b>Kazadan kaynaklı kayıp gün oranı</b>       |                                   | 398    |             | 993    |
| <b>Kaza sıklık oranı*</b>                     |                                   | 108,8  |             | 122,14 |
| <b>Kaza ağırlık oranı*</b>                    |                                   | 0,65   |             | 1,21   |

\*: Kaza Sıklık Oranı: (1 yıllık kaza sayısı \* 1.000.000)/toplam çalışma saati

\*: Kaza Ağırlık Oranı: (1 yıllık kayıp iş günü \*1.000)/toplam çalışma saati

Tablo 7: İSG Eğitimlerine İlişkin Veriler

# KUTES'İN DİJİTALLEŞME YATIRIMLARI





# KUTES'İN DİJİTALLEŞME YATIRIMLARI

Dünyamızda hızla değişen ve gelişen trendler arasında dijitalleşme konusu önemli bir yer tutmaktadır. Teknolojideki yenilikler ve ilerlemeler sayesinde, **daha verimli hizmet sunmak, kapsayıcı ve sürdürülebilir** bir büyüme sağlama fırsatını ortaya çıkarmıştır. **Bu nedenle KUTES, sektöründe lider olma hedefi doğrultusunda,** güncel gelişmeleri yakından takip ederek iş süreçlerine entegre etmektedir. **Dijitalleşmenin günümüzdeki öneminin bilincinde olan KUTES'in bünyesinde bilgi teknolojileri (BT) departmanı** altında yazılım geliştirme ekibi kurulmuştur. Bu sayede, kurumun kişilere bağlı iş yapış sürecinden sistematik bir düzene geçilmesi hedeflenmektedir. Yürütülen bu çalışmalar ile insan kaynaklı ortaya çıkan **hata oranının en aza inmesi** sağlanmaktadır. Aynı zamanda müşteriyle ilişkide, karar alma, uygulama ve geliştirmede, bilgi, istek ve hedeflere ulaşmada kolaylık, hız ve profesyonellik kazanılmasına olanak sunulmaktadır.

KUTES, **dijital dönüşümde** daha rahat yol alabilmek, süreçleri iyileştirmek ve sektördeki rakiplerin durumunu görebilmek için dijital olgunluk seviyesini ölçmüştür. **Dijital Dönüşüm Planı ve Dijital Olgunluk değerlendirme testleri** sonucunda yol haritası belirlenken, **IoT cihazlar ve Akıllı Fabrika** kavramı için araştırmalara başlamış, **AI teknolojisi ve RPA ürünlerini** incelemiştir. Ayrıca, büyüme hızına **yeni yatırımlarla** destek vererek altyapı geliştirmeleri için çalışmalara başlamıştır. Lokasyonlar arası bağlantı hızını artırmış ve yeni sunucu alımları için planlamalar yapmıştır. Buna ek olarak dijital duyuru panoları ile ilgili çalışmalara da başlamıştır. Dijitalleşmenin temellerinden olan bulut teknolojisine kısmi olarak geçiş yapılmış ve bazı sunucular buluta taşınmıştır. Mevcutta kullanılan **ERP sisteminin** de tamamıyla bulut üzerinden çalışabilecek bir yapıya geçmesi için ön hazırlıklar tamamlanmıştır. Ayrıca, **Intranet portalının** da temellerini atılmış ve açık kaynak uygulamaları kullanılmaya başlanmıştır. İlaveten, döküm sektöründe bir ilk olarak **"Sanal Fuar"** uygulaması canlıya alınmış ve **Ankiros fuarında** gösterimi yapılmıştır. Satın alma süreçlerinin daha şeffaf ve adil yönetilebilmesi için de bir **tedarikçi ihale portalı** kurulmuştur.

Proseste ergitme ocaklarından taşlamaya kadar tüm alanlardaki kalite kontrol ve üretim süreçleri için **el terminalleri ve PLC ekranlar aracılığı ile** anlık olarak veri akışı sağlamakta ve tüm süreç hassas bir şekilde kontrol edilmektedir. Yazılım sayesinde sürecin daha verimli kontrolü sağlanmakta olup istenen kimyasal özelliklere sahip olmayan sıvı metal tespit edildiği anda **üretimin otomatik olarak durdurulmasına** imkân sunulmaktadır. Üretim süreçlerinin tamamı **barkod sistemi** ile ERP sisteminde görülebilir hale getirilmiştir. 2023 yılında hayata geçirilmesi planlanan **"Atas (Novacast) Foundry Process Center"** uygulaması ile ise tel tretman ve ergitme ocaklarının kalite ve üretim departmanları tarafından anlık termal analiz yapılabilmesi, **otomatik ayar kabiliyeti** sağlanması ve **dökümhane proses merkezi** oluşturulması sağlanacaktır.

Buna ek olarak KUTES'te kağıt israfının önüne geçebilmek ve çevre politikası ile paralel olarak dijitalleşme sürecindeki trendlere uyum sağlamak için **dijital arşiv** kurulmuştur.

## HEDEFLER

- Bilgi Teknolojileri (BT) Departmanı altında kurulan yazılım geliştirme ekibi ile KUTES'in kişilere bağlı iş yapış sürecinden sistematik bir düzenin devam ettirilmesi
- Core Setter for HWS (Entra Robot) yatırımının hayata geçirilmesi
- 2023 ve 2024 yıllarında Microsoft ERP bulut sistemine geçiş sürecinin yürütülmesi
- Server altyapısının yenilenmesi Atas (Novacast) Foundry Process Center uygulamasının hayata geçirilmesi

# KUTES'İN TOPLUMLA İLİŞKİLERİ

Paydaş İlişkileri Yönetimi \_\_\_\_\_

Üyelikler ve İş Birlikleri \_\_\_\_\_

Sürdürülebilir Tedarik Zinciri \_\_\_\_\_

Müşteri Memnuniyeti Yaklaşımı \_\_\_\_\_

Şikâyet Mekanizması ve Yönetimi \_\_\_\_\_

Bilgi Gizliliği ve Güvenliği \_\_\_\_\_

Kurumsal Sosyal Sorumluluk Yaklaşımı \_\_\_\_\_



# PAYDAŞ İLİŞKİLERİ YÖNETİMİ

İyi bir paydaş yönetimi süreci, etkileşimlerin koordine edilebildiği ve çeşitli paydaşlarla ilişkilerin durumunun ve kalitesinin değerlendirilebileceği bir araç olarak işlev görmektedir. Bu sürecin en önemli parçası, etkilenecek topluluklar ve diğer paydaşlarla iyi ilişkiler geliştirmek ve sürdürmektir. Bu bağlamda, paydaşları belirlemeye ve önceliklendirmeye ve çıkarlarını değerlendirmeye zaman ayırmak, güçlü bir paydaş katılım stratejisine sahip olmak için elzemdir. Bu gerçeklik ışığında KUTES, tedarikçilerden müşterilere ve yerel topluma kadar tüm paydaşlarla iletişim ve etkileşim kurarak karşılıklı beklentilerin net bir şekilde ortaya konulmasını ve ilişkilerin güçlendirilmesini sağlamaktadır. Sadece kendi faaliyetlerinin değil, paydaşlarının da faaliyetlerinin olumlu ve olumsuz etkilerini anlamaları, bu etkilerle ilişkili riskleri ve fırsatları ortaya koymaları ve bu etkileri sorumlu ve etkili bir şekilde yönetebilmeleri için paydaşlarına destek sağlamaktadır.

KUTES'in paydaşlarıyla temel iletişim şekilleri aşağıdaki tabloda verilmiştir:

| Paydaşlar                                 | İletişim Platformu                      |
|---|---|
| Çalışanlar                                | E-posta, telefon ve yüz yüze görüşmeler |
|   | Toplantılar ve eğitimler                |
|   | Dijital iletişim araçları               |
|   | Dijital eğitim programları              |
|   | Çalışanlara özel düzenlenen etkinlikler |
|   | Duyurular ve bildirimler                |
|   | Kurum içi yayınlar                      |
| Müşteriler                                | Müşteri memnuniyeti anketleri           |
|   | E-posta, telefon ve yüz yüze görüşmeler |
|   | Müşteri ziyaretleri ve toplantıları     |
|   | Sergiler, konferanslar, fuarlar         |
| Tedarikçiler                              | E-posta, telefon ve yüz yüze görüşmeler |
|   | Toplantılar                             |
|   | Tedarikçi denetimleri                   |
|   | Tedarikçi portalları                    |
| Kamu Kurumları ve Kanun Yapıcı Kuruluşlar | Periyodik raporlama                     |
|   | Toplantı ve konferanslar                |
|   | E-posta, telefon ve yüz yüze görüşmeler |
|   | Denetimler                              |

# ÜYELİKLER VE İŞ BİRLİKLERİ



United Nations  
Global Compact

**TÜDÖKSAD** : Türkiye Döküm Sanayicileri Derneği

**TAYSAD** : Taşıt Araçları Tedarik Sanayicileri Derneği

**TÜSİAD** : Türk Sanayicileri ve İş İnsanları Derneği,

**CAEF** : The European Foundry Association

**TİM** : Türkiye İhracatçılar Meclisi

**UN GLOBAL COMPACT**

# SÜRDÜRÜLEBİLİR TEDARİK ZİNCİRİ

KUTES'in tedarikçi yönetim stratejisi, ürün ve hizmetlerin yüksek kaliteli ve rekabetçi maliyetlerle satın alınması için **güvenilir, saygılı, etik, dürüst ve bütünlük içinde ilişkiler kurmayı hedeflemektedir**. Bu amaçla KUTES **güvene dayalı ilişkiler** kurmak için stratejik tedarikçileriyle **uzun yıllara dayanan ortaklıklar** yapmaktadır.

KUTES, hammadde tedarik zincirinde geniş bir çeşitliliğe sahiptir ve bu sürecin yönetimi satın alma, sipariş gerçekleştirme ve yeni ürün teslim süreçlerini ve ilgili ekipleri içermektedir. **Tedarik ekiplerinin rolü**, maliyetleri göz önünde bulundurarak tüm kaynakların bulunması ve satın alma kararlarının yerleşik kontroller ve prosedürlere uygunluğunu sağlamaktır. Lojistik, tedarikçi geliştirme ve tedarikçi kalitesi de **satın alma ekibinin sorumluluğundadır**.

KUTES, faaliyetlerini **gelecek nesillere daha yaşanabilir bir dünya bırakmak ve doğal kaynakları korumak** odağında yürütürken **sürdürülebilir kalkınma** bakış açısını benimsemekte ve bu doğrultuda tüm tedarikçilerin KUTES'in standartlarına uyumlu bir şekilde faaliyet göstermesini önemsemektedir. **Bu bağlamda KUTES, tedarik zincirinde yer alan tüm tedarikçilerinden;**

- KUTES'in Sürdürülebilirlik Politikası'na ve ilgili diğer politikalara uyumlu hareket etmesini,

- Faaliyetlerini Uluslararası Çalışma Örgütü ve Birleşmiş Milletler İnsan Hakları Sözleşmesi'ne uyumlu olarak gerçekleştirmesini,

- Faaliyet göstermekte oldukları bölgelerdeki/ülkelerdeki çalışma saatleri, izinler, ücret ve yan haklar konularında yürürlükte bulunan mevzuata uymasını,

- Zorla işçi çalıştırmamasını, çocuk işçi çalıştırmamasını,

- İrk, dil, din, etnik köken, yaş, görev, cinsiyet, fiziksel özellik gibi özelliklere dayalı ayrımcılık yapmamasını,

- Gizli tutulması gereken bilgilerin izinsiz ortaya çıkartılması gibi uygunsuz kullanımına neden olacak herhangi bir eylemde bulunmamasını,

- Çalışma ortamında çalışanlarına sağlıklı ve güvenli bir çalışma ortamı sunarak insana yakışır iş ortamı oluşturmasını,

- Faaliyet göstermekte oldukları bölgelerdeki/ülkelerdeki geçerli çevre mevzuatına uygunluk yükümlülüklerini yerine getirmesini, operasyonları kaynaklı çevresel etkilerini, sera gazı emisyonlarını ve atıklarını takip etmesini ve yönetmesini,

- Sunulan tüm ürün ve hizmetlerde kalite standardını gözetmesini,

- Çevresel kazaların yaşanmasına yönelik önlemler almasını,

- Kaynak, su ve enerji verimliliği odaklı uygulamalar geliştirmesini ve takip etmesini beklemektedir. Bu bağlamda KUTES, tedarikçilerini ürünler bazında yıllık periyotlarda denetlemekte ve tedarikçilerini bu doğrultuda yönlendirmektedir.

Tedarikçilere ilişkin detaylar aşağıda verilmiştir.

| TEDARİKÇİLERE İLİŞKİN VERİLER                                   | 2019   |         | 2020   |         | 2022   |         |
|---|--------|---------|--------|---------|--------|---------|
|   | Yerel  | Yabancı | Yerel  | Yabancı | Yerel  | Yabancı |
| Toplam tedarikçi sayısı   | 45     | 1       | 48     | 1       | 50     | 2       |
|   | 46     |         | 49     |         | 52     |         |
|   | %97,82 |         | %97,95 |         | %96,15 |         |
| Yerel tedarikçi oranı (%)                                       | 19     | 0       | 19     | 0       | 32     | 0       |
|   | 19     |         | 19     |         | 32     |         |
|   | %97,82 |         | %97,95 |         | %96,15 |         |
| Yıl içinde gerçekleştirilen denetim sayısı                      | 0      | 0       | 0      | 0       | 2      | 0       |
|   | 0      |         | 0      |         | 2      |         |
|   | 0      |         | 0      |         | 2      |         |
| Olumsuzluk tespit edilen tedarikçi sayısı                       | 0      | 0       | 1      | 0       | 2      | 0       |
|   | 0      |         | 1      |         | 2      |         |
|   | 0      |         | 1      |         | 2      |         |
| Düzeltilme/ iyileştirme planı yapılan tedarikçi sayısı          | 0      | 0       | 0      | 0       | 0      | 0       |
|   | 0      |         | 0      |         | 0      |         |
|   | 0      |         | 0      |         | 0      |         |
| Denetim bulguları sonucu iş akdine son verilen tedarikçi sayısı | 0      | 0       | 0      | 0       | 0      | 0       |
|   | 0      |         | 0      |         | 0      |         |
|   | 0      |         | 0      |         | 0      |         |

Tablo 8: Tedarikçi Bilgileri

# MÜŞTERİ MEMNUNİYETİ YAKLAŞIMI

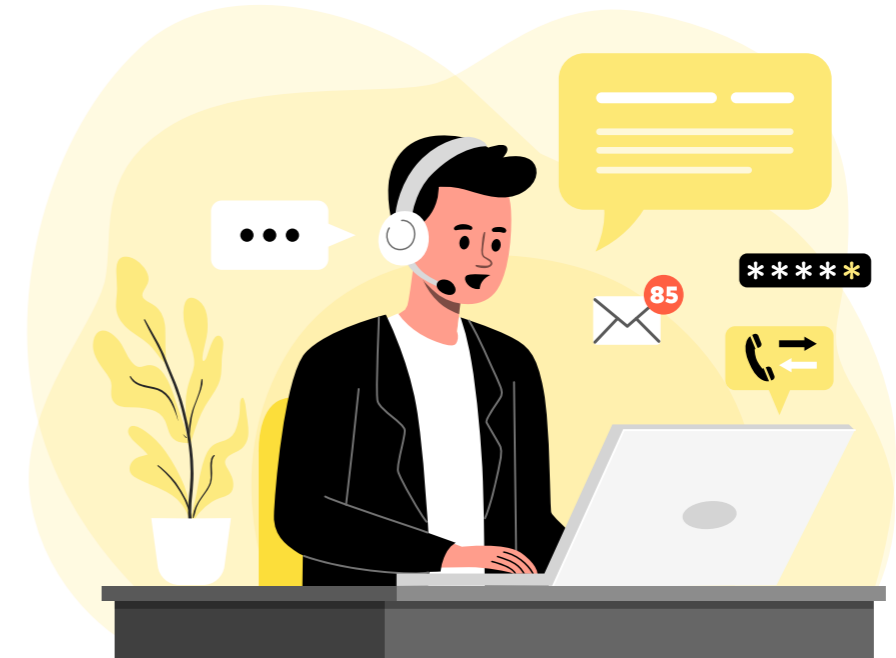
Müşteri ilişkileri, bir işletmenin uzun vadeli başarısında önemli bir role sahiptir. Güçlü bir iletişim ve iş ilişkisi kurmak, müşterilerin kendilerini daha güvende hissetmelerine ve kuruma bağlılıklarının artmasına yardımcı olmaktadır. KUTES, müşterilerini her zaman faaliyetlerinin merkezine koymuştur ve müşteri memnuniyetinin takibi ve iyileştirilmesi için düzenli faaliyetler yürütmekte ve müşteri ilişkilerinin güçlenmesi için gerekli adımları atmaya devam etmektedir.



# ŞİKÂYET MEKANİZMASI VE YÖNETİMİ

KUTES, müşterilerini ortağı olarak görmekte ve kendileri ile uzun süreli ilişkiler kurmayı hedeflemektedir. Bu sebeple yılda 2 kez müşteri memnuniyet anketi hazırlanıp geri bildirimler toplanmaktadır. Elde edilen geri bildirimler hususunda yönetim ile toplanıp ilgili aksiyonları alınmaktadır.

| MÜŞTERİ ŞİKAYETLERİNE İLİŞKİN VERİLER                                     | 2019  | 2020  | 2021 |
|---|-------|-------|------|
| Müşteri iletişim merkezine iletilen şikâyet sayısı                        | 200   | 282   | 573  |
| Müşteri iletişim merkezi tarafından yanıtlanan şikâyet sayısı             | 106   | 189   | 573  |
| Müşteri iletişim merkezine iletilen şikâyetlerin yanıtlanma oranı         | %100  | %100  | %100 |
| Müşteri iletişim merkezi tarafından yanıtlanan şikâyetlerin çözülme oranı | %48,1 | %67,0 | %100 |



# BİLGİ GİZLİLİĞİ VE GÜVENLİĞİ

KUTES, iş ilişkisi içinde olduğu tüm paydaşların bilgilerinin güvenliği için çaba sarf etmektedir. Aynı zamanda yetkisi olmayan kişilerin ticari veya kişisel bilgilere erişmesini engelleyen uygulamaların hayata geçirilmesini önemsemektedir ve bu nedenle süreçleri ISO 27001 ile uyumlu şekilde yürütmektedir. Bu bağlamda oluşturulmuş olan "KUTES Bilgi Güvenliği Politikası" ile KUTES'in amacı bilgi güvenliği ile ilgili tüm yasal mevzuatlara uyulmasını, bilgi güvenliği süreçlerine yönelik risklerin tanımlanmasını ve sistematik olarak yönetilmesini ve yönetimsel, operasyonel ve destekleyici iş faaliyetlerinin en az kesinti ile devam etmesini sağlamaktır.

Bu kapsamda KUTES, bünyesinde yürüttüğü tüm projeler için yıllık periyotlarla sızma testi yapmaktadır. Aynı zamanda, konu ile ilgili eğitim ve bilinçlendirmenin önemini bilincinde olarak eğitim planına bu konuları dahil etmekte ve kullanıcılara düzenli olarak farkındalık artırıcı mailler gönderilmesini sağlamaktadır. Altyapısını oluşturduğu ve halihazırda uyumlu olarak hareket ettiği ISO 27001 sürecini 2022 yılında tamamlamıştır.

2022 yılını entegrasyonlarla geçiren KUTES, yatay ve dikey entegrasyonlar kapsamında hem tedarikçi/müşteri entegrasyonları hem de kullanılan tüm cihazların birbirleri ile entegrasyonlarını yapmaya başlamıştır. Bu bağlamda, veri üretebilen ve entegre olarak çalışabilecek cihazların tespitleri yapılmış ve gerekli entegrasyonlar için planlamalar tamamlanmıştır. Veri üretemeyen cihazlar için de gerekli yatırım planları alınmıştır. Ayrıca, sistemlerin güvenliklerinin artması için güncel teknolojiler takip edilerek mevcut kullanılan ürünlerde değişiklikler yapılmış, yedekli hale getirilmiş ve high - availability bir yapının temelleri atılmıştır. Mevcut önlemlere yeni kurallar eklenerek güvenlik önlemleri sıkılaştırılmış ve kullanıcılara gerekli zafiyet eğitimleri verilmiştir. İlâveten, sistemin ürettiği logların tek yerden kontrol ve müdahale edilmesi için gerekli ürünlerin alımları da sağlanmıştır. YYS çalışmalarına da başlayan KUTES, bu alandaki gereklilikleri yerine getirmek için ek kameralar, kartlı geçişler ve ERP'de istenen revizeler dahil olmak üzere sistemsel, donanımsal ve yazılımsal süreçlerin hepsini tamamlamıştır.

# KURUMSAL SOSYAL SORUMLULUK YAKLAŞIMI

Faaliyetleri yürütürken topluma pozitif katkı sağlamak, kurumların olduğu kadar faaliyet gösterilen bölgelerin sürdürülebilir kalkınması için de önemlidir. Lider olduğu sektörde faaliyet gösterdiği bölgelerdeki toplumun ihtiyaçlarını karşılamak için birçok kurumla birlikte çalışan KUTES, yıllar boyunca elde ettiği deneyimle fark yaratmak ve daha iyi bir gelecek için en iyi planlarla güçlü yatırımlar yapmayı önceliklendirmektedir. Topluma olumlu katkı sağlamak için çevre dostu uygulamalar, eğitim ve sosyal yardım projeleri gibi farklı alanlarda faaliyet göstermektedir.

Bu bağlamda, 2022 yılı içerisinde TEV ile öğrenci bursu programı kapsamında 20 öğrenciye burs imkânı sağlanmıştır. Ayrıca, 2023 yılı içerisinde ülkemizin ağaçlandırılmasına da katkı sağlayacak 100.000 ağaçlık "KUTES Ormanı" kurulması planlanmaktadır. Proje kapsamında toplam 1 milyon ağaç dikilmesi hedeflenmektedir. Kurumsal sosyal sorumluluk çalışmaları için ayrılan bütçe aynı zamanda yaşanan doğal afetlerle mücadele ve ülkemizin kalkınmasına destek amaçlı çalışmalar için de kullanılacaktır.

KUTES, ülkemizin gelişimine katkı sağlamak için kararlı bir şekilde çalışmayı ve yatırım yapmayı ilke edinmiştir. Sağlam finansal yapısı sayesinde, gelecekte daha büyük yatırımlar yaparak sürdürülebilir kalkınmaya destek olmaya ve pozitif katkı sağlamaya devam edecektir.



## HEDEF

1 milyon ağaç dikilmesi

# PERFORMANS GÖSTERGELERİ

Çevresel Performans Göstergeleri

GRI İçerik İndeksi

# SEK

# PERFORMANS GÖSTERGELERİ

## Çevresel Performans Göstergeleri

| KARBON AYAK İZİ DEĞERLERİ * | BİRİM                    | DEĞER           |
|-----------------------------|--------------------------|-----------------|
| Kapsam 1                    | tCO <sub>2</sub> eş      | 565             |
| Kapsam 2                    | tCO <sub>2</sub> eş      | 14.379          |
| Kapsam 3                    | tCO <sub>2</sub> eş      | 6,7             |
| <b>Toplam</b>               | <b>tCO<sub>2</sub>eş</b> | <b>14.950,7</b> |

Tablo 10: Karbon Ayakizi Değerleri

| ENERJİ TÜKETİM DEĞERLERİ                 | BİRİM      | 2020          | 2021          | 2022           |
|--|------------|---------------|---------------|----------------|
| Elektrik Tüketimi                        | kWh        | 21.940        | 31.590        | 38.671         |
| Yenilenebilir Kaynaklı Elektrik Tüketimi | kWh        | 0             | 13.338        | 294.554        |
| <b>Toplam</b>                            | <b>kWh</b> | <b>21.940</b> | <b>44.978</b> | <b>332.801</b> |

Tablo 11: Enerji Tüketim Değerleri

| SU TÜKETİM DEĞERLERİ      | BİRİM                | 2020         | 2021         | 2022            |
|---------------------------|----------------------|--------------|--------------|-----------------|
| Şebeke Suyu Tüketimi      | m <sup>3</sup>       | 0            | 0            | 0               |
| Yeraltı Suyu Tüketimi     | m <sup>3</sup>       | 4.281        | 5.482        | 13.705,5        |
| <b>Toplam Su Tüketimi</b> | <b>m<sup>3</sup></b> | <b>4.281</b> | <b>5.482</b> | <b>13.705,5</b> |

Tablo 12: Su Tüketim Değerleri

| ATIK DEĞERLERİ             | BİRİM     | 2020             | 2021             | 2022              |
|----------------------------|-----------|------------------|------------------|-------------------|
| Tehlikesiz Atık Miktarı    | kg        | 6.283.270        | 9.320.796        | 11.261.558        |
| Tehlikeli Atık Miktarı     | kg        | 73.945           | 87.805           | 83.385            |
| <b>Toplam Atık Miktarı</b> | <b>kg</b> | <b>6.357.215</b> | <b>9.408.601</b> | <b>11.344.943</b> |

Tablo 13: Atık Değerleri

## Sosyal Performans Göstergeleri

| ÇALIŞAN PROFİLİ  | 2019       |            | 2020       |            | 2021       |            | 2022       |            |
|--|------------|------------|------------|------------|------------|------------|------------|------------|
|  | Mavi Yaka  | Beyaz Yaka | Mavi Yaka  | Beyaz Yaka | Mavi Yaka  | Beyaz Yaka | Mavi Yaka  | Beyaz Yaka |
| Toplam çalışan kişi sayısı                                   | 155        | 48         | 168        | 54         | 225        | 68         | 253        | 79         |
|  | <b>203</b> |            | <b>222</b> |            | <b>293</b> |            | <b>332</b> |            |
| Beyaz yakalı çalışan kişi sayısı                             | Erkek      | Kadın      | Erkek      | Kadın      | Erkek      | Kadın      | Erkek      | Kadın      |
|  | 37         | 11         | 40         | 14         | 50         | 18         | 59         | 20         |
|  | <b>48</b>  |            | <b>54</b>  |            | <b>68</b>  |            | <b>79</b>  |            |
| Mavi yakalı çalışan kişi sayısı                              | Erkek      | Kadın      | Erkek      | Kadın      | Erkek      | Kadın      | Erkek      | Kadın      |
|  | 155        | 0          | 168        | 0          | 225        | 0          | 253        | 0          |
|  | <b>155</b> |            | <b>168</b> |            | <b>225</b> |            | <b>253</b> |            |
| Yönetim organları ve Yönetim Kurulu'nda yer alan kişi sayısı | Erkek      | Kadın      | Erkek      | Kadın      | Erkek      | Kadın      | Erkek      | Kadın      |
|  | 1          | 1          | 1          | 1          | 1          | 2          | 1          | 2          |
|  | <b>2</b>   |            | <b>2</b>   |            | <b>3</b>   |            | <b>3</b>   |            |
| Yönetim organları hariç çalışan kişi sayısı                  | Erkek      | Kadın      | Erkek      | Kadın      | Erkek      | Kadın      | Erkek      | Kadın      |
|  | 191        | 10         | 207        | 13         | 274        | 16         | 313        | 16         |
|  | <b>201</b> |            | <b>220</b> |            | <b>290</b> |            | <b>329</b> |            |
| 30 yaş altı çalışan sayısı                                   | Erkek      | Kadın      | Erkek      | Kadın      | Erkek      | Kadın      | Erkek      | Kadın      |
|  | 28         | 1          | 37         | 2          | 71         | 3          | 82         | 5          |
|  | <b>29</b>  |            | <b>39</b>  |            | <b>74</b>  |            | <b>87</b>  |            |
| 30-50 yaş aralığındaki çalışan sayısı                        | Erkek      | Kadın      | Erkek      | Kadın      | Erkek      | Kadın      | Erkek      | Kadın      |
|  | 124        | 9          | 131        | 11         | 162        | 13         | 186        | 11         |
|  | <b>133</b> |            | <b>142</b> |            | <b>178</b> |            | <b>197</b> |            |
| 50 yaş üstündeki çalışan sayısı                              | Erkek      | Kadın      | Erkek      | Kadın      | Erkek      | Kadın      | Erkek      | Kadın      |
|  | 39         | 0          | 39         | 0          | 41         | 0          | 45         | 0          |
|  | <b>39</b>  |            | <b>39</b>  |            | <b>41</b>  |            | <b>45</b>  |            |
| Engelli çalışan sayısı                                       | Erkek      | Kadın      | Erkek      | Kadın      | Erkek      | Kadın      | Erkek      | Kadın      |
|  | 5          | 0          | 4          | 0          | 6          | 0          | 6          | 0          |
|  | <b>5</b>   |            | <b>4</b>   |            | <b>6</b>   |            | <b>6</b>   |            |
| Engelli çalışan oranı  | Erkek      | Kadın      | Erkek      | Kadın      | Erkek      | Kadın      | Erkek      | Kadın      |
|  | %2         | 0          | %1         | 0          | %2         | 0          | %2         | 0          |
|  | <b>%2</b>  |            | <b>%1</b>  |            | <b>%2</b>  |            | <b>%2</b>  |            |
| Yeni işe başlayan çalışan sayısı                             | 33         |            | 215        |            | 55         |            | 97         |            |
| Turnover (%)   | 2,69       |            | 1,91       |            | 3,22       |            | 3,45       |            |

Tablo 14: Çalışan Profili



# PERFORMANS GÖSTERGELERİ

| EĞİTİM VERİLERİ                | 2020         |            | 2021        |            | 2022          |            |
|--------------------------------|--------------|------------|-------------|------------|---------------|------------|
|                                | Mavi Yaka    | Beyaz Yaka | Mavi Yaka   | Beyaz Yaka | Mavi Yaka     | Beyaz Yaka |
| Toplam eğitim alan kişi sayısı | 168          | 54         | 229         | 67         | 253           | 79         |
|                                | <b>222</b>   |            | <b>296</b>  |            | <b>332</b>    |            |
|                                |              |            |             |            |               |            |
| Toplam eğitim (saat)           | 107,5        | 118        | 279         | 198        | 110,7         | 441        |
|                                | <b>225,5</b> |            | <b>477</b>  |            | <b>551,70</b> |            |
|                                |              |            |             |            |               |            |
| Toplam eğitim (kişi.saat)      | 2,59         | 0,72       | 1,15        | 1,11       | 0,44          | 5,25       |
|                                | <b>3,31</b>  |            | <b>2,26</b> |            | <b>5,69</b>   |            |
|                                |              |            |             |            |               |            |

Tablo 15: Çalışan Eğitimi Detayları

| İSG EĞİTİMİ VERİLERİ                   | 2021         |            | 2022          |            |
|--|--------------|------------|---------------|------------|
|  | Mavi Yaka    | Beyaz Yaka | Mavi Yaka     | Beyaz Yaka |
| Toplam İSG eğitimi verilen kişi sayısı | 211          | 45         | 240           | 45         |
|  | <b>256</b>   |            | <b>285</b>    |            |
|  |              |            |               |            |
| Toplam İSG eğitimi verilen kişi sayısı | Çalışan      | Taşeron    | Çalışan       | Taşeron    |
|  | 256          | 0          | 285           | 0          |
|  | <b>256</b>   |            | <b>285</b>    |            |
| Toplam İSG eğitimi (saat)              | Mavi Yaka    | Beyaz Yaka | Mavi Yaka     | Beyaz Yaka |
|  | 1.688        | 360        | 3840          | 720        |
|  | <b>2.048</b> |            | <b>4560</b>   |            |
| Toplam İSG eğitimi (saat)              | Çalışan      | Taşeron    | Çalışan       | Taşeron    |
|  | 2.048        | 0          | 4560          | 0          |
|  | <b>2.048</b> |            | <b>4560</b>   |            |
| Toplam İSG eğitimi (kişi.saat)         | Mavi Yaka    | Beyaz Yaka | Mavi Yaka     | Beyaz Yaka |
|  | 1.688        | 360        | 3840          | 720        |
|  | <b>2.048</b> |            | <b>4560</b>   |            |
| Toplam İSG eğitimi (kişi.saat)         | Çalışan      | Taşeron    | Çalışan       | Taşeron    |
|  | 2.048        | 0          | 4560          | 0          |
|  | <b>2.048</b> |            | <b>4560</b>   |            |
| Kaza sayısı                            | Çalışan      | Taşeron    | Çalışan       | Taşeron    |
|  | 67           | 0          | 100           | 0          |
|  | <b>67</b>    |            | <b>100</b>    |            |
| Ölümlü kaza sayısı                     | Çalışan      | Taşeron    | Çalışan       | Taşeron    |
|  | 0            | 0          | 0             | 0          |
|  | <b>0</b>     |            | <b>0</b>      |            |
| Kazadan kaynaklı kayıp gün oranı       | <b>398</b>   |            | <b>993</b>    |            |
| Kaza sıklık oranı*                     | <b>108.8</b> |            | <b>122,14</b> |            |
| Kaza ağırlık oranı*                    | <b>0,65</b>  |            | <b>1,21</b>   |            |

Tablo 16: İSG Eğitimlerine İlişkin Veriler

\* Hesaplama metodolojisi Kaza Sıklık Oranı: (1 yıllık kaza sayısı \* 1.000.000)/toplam çalışma saati  
Kaza Ağırlık Oranı: (1 yıllık kayıp iş günü \*1.000)/toplam çalışma saati

| TEDARİKÇİLERE İLİŞKİN VERİLER                                   | 2020      |         | 2021      |         | 2022      |         |
|---|-----------|---------|-----------|---------|-----------|---------|
|   | Yerel     | Yabancı | Yerel     | Yabancı | Yerel     | Yabancı |
| Toplam tedarikçi sayısı   | 48        | 1       | 48        | 1       | 50        | 2       |
|   | <b>49</b> |         | <b>49</b> |         | <b>52</b> |         |
|   |           |         |           |         |           |         |
| Yerel tedarikçi oranı (%)                                       | %97,95    |         | %97,95    |         | %96,15    |         |
| Yıl içinde gerçekleştirilen denetim sayısı                      | 19        | 0       | 19        | 0       | 32        | 0       |
|   | <b>19</b> |         | <b>19</b> |         | <b>32</b> |         |
|   |           |         |           |         |           |         |
| Olumsuzluk tespit edilen tedarikçi sayısı                       | 0         | 0       | 0         | 0       | 2         | 0       |
|   | <b>0</b>  |         | <b>0</b>  |         | <b>2</b>  |         |
|   |           |         |           |         |           |         |
| Düzeltilme/ iyileştirme planı yapılan tedarikçi sayısı          | 1         | 0       | 2         | 0       | 2         | 0       |
|   | <b>1</b>  |         | <b>2</b>  |         | <b>2</b>  |         |
|   |           |         |           |         |           |         |
| Denetim bulguları sonucu iş akdine son verilen tedarikçi sayısı | 0         | 0       | 0         | 0       | 0         | 0       |
|   | <b>0</b>  |         | <b>0</b>  |         | <b>0</b>  |         |
|   |           |         |           |         |           |         |

Tablo 17: Tedarikçi Bilgileri

| MÜŞTERİ ŞİKAYETLERİNE İLİŞKİN VERİLER                                     | 2019  | 2020  | 2021  |
|---|-------|-------|-------|
| Müşteri iletişim merkezine iletilen şikâyet sayısı                        | 430   | 200   | 282   |
| Müşteri iletişim merkezi tarafından yanıtlanan şikâyet sayısı             | 212   | 106   | 189   |
| Müşteri iletişim merkezine iletilen şikâyetlerin yanıtlanma oranı         | %49,3 | %48,1 | %67,0 |
| Müşteri iletişim merkezi tarafından yanıtlanan şikâyetlerin çözülme oranı | %100  | %100  | %100  |

Tablo 18: Müşteri Şikâyetleri Verileri

# GRI İÇERİK ENDEKSİ

KUTES, Ocak-Aralık 2022 dönemi için GRI Standartları'na uyumlu olarak raporlama yapmıştır.

GRI Hizmetleri Ekibi, Content Index -Essentials Service kapsamında GRI içerik indeksinin açık bir şekilde raporda yer aldığı ve GRI 2-1, 2-5 aralığındaki ve GRI 3 -1, 3-2 bildirimlerine ait referansların rapor içeriğinde ilgili yerlerde bulunduğunu incelemiştir.



| GRI STANDARDI                        | BİLDİRİM   | SAYFA NUMARALARI, AÇIKLAMALAR VE/VEYA URL   |
|--------------------------------------|--|---|
| <b>GRI 1: Temel 2021</b>             |  |   |
| <b>GRI 2: Genel Bildirimler 2021</b> |  |   |
| GRI 2: Genel Bildirimler 2021        | <b>KURUMSAL PROFİL</b>   |   |
|                                      | 2-1 Kurum Profili  | Rapor Hakkında, s.5<br>KUTES Hakkında, s.10   |
|                                      | 2-2 Sürdürülebilirlik raporlamasına dahil edilen kuruluşlar                                  | Rapor Hakkında, s.5   |
|                                      | 2-3 Raporlama periyodu, sıklığı ve iletişim bilgisi  | Rapor Hakkında, s.5   |
|                                      | 2-4 Önceki raporlara göre yeniden düzenlenen bilgi   | Önceki raporlama dönemine kıyasla önemli bir değişiklik yaşanmamıştır.  |
|                                      | 2-5 Dış Denetim  | Rapor kapsamında bir dış denetim alınmamıştır.  |
|                                      | 2-6 Faaliyetler, değer zinciri ve diğer iş ilişkileri  | Kurumsal Profil, s.12<br>Ürünler ve Hizmet Verilen Sektörler, s.24<br>Proses ve Teknoloji, s.26<br>Paydaş İlişkileri Yönetimi, s.68<br>Üyelikler ve İş Birlikleri, s.69 |
|                                      | 2-7 Çalışanlar   | İnsan Kaynakları Yaklaşımı, s.52<br>Çalışan Profili, s.54   |
|                                      | 2-8 Taşeron firmaya ait çalışanlar   | KUTES çalışanlarının tamamını kendi personelidir.   |
|                                      | 2-9 Yönetişim yapısı   | Kurumsal Profil, s.12<br>Organizasyonel Yapı, s.14<br>Sürdürülebilirlik Yönetişim Yapısı, s.36  |
|                                      | 2-10 En yüksek yönetim organının üyelerinin yetkinlik ve yeterliliklerinin belirlenme süreci | Gizlilik Kısıtlamaları<br>KUTES, kurumun gizlilik politikaları gereğince bu bilgiyi halka açık şekilde paylaşmamaktadır.  |
|                                      | 2-11 En yüksek yönetim organının başkanı   | Organizasyonel Yapı, s.14   |

|                               |   |   |
|-------------------------------|---|---|
| GRI 2: Genel Bildirimler 2021 | 2-12 En yüksek yönetim organının kuruluşun faaliyetleri kaynaklı oluşan etkilerin yönetilmesindeki rolü                     | Rapor Hakkında, s.5<br>KUTES Hakkında, s.10   |
|                               | 2-13 Faaliyet kaynaklı oluşan etkilerin yönetilmesinde sorumluluk iradesi   | Rapor Hakkında, s.5   |
|                               | 2-14 Sürdürülebilirlik raporlamasında en yüksek yönetim organının rolü  | Rapor Hakkında, s.5   |
|                               | 2-15 Çıkar çatışmalarını engelleyen süreçler  | Önceki raporlama dönemine kıyasla önemli bir değişiklik yaşanmamıştır.  |
|                               | 2-16 Kritik konuların en yüksek yönetim organına aktarılması süreci   | Rapor kapsamında bir dış denetim alınmamıştır.  |
|                               | 2-17 En yüksek yönetim organının yeterlilikleri   | Kurumsal Profil, s.12<br>Ürünler ve Hizmet Verilen Sektörler, s.24<br>Proses ve Teknoloji, s.26<br>Paydaş İlişkileri Yönetimi, s.68<br>Üyelikler ve İş Birlikleri, s.69 |
|                               | 2-18 En yüksek yönetim organının performansının değerlendirilmesi   | İnsan Kaynakları Yaklaşımı, s.52<br>Çalışan Profili, s.54   |
|                               | 2-19 Ücret politikaları   | KUTES çalışanlarının tamamını kendi personelidir.   |
|                               | 2-20 Ücretlerin belirlenmesine yönelik süreç  | Kurumsal Profil, s.12<br>Organizasyonel Yapı, s.14<br>Sürdürülebilirlik Yönetişim Yapısı, s.36  |
|                               | 2-21 Yıllık toplam ücret oranı  | Gizlilik Kısıtlamaları<br>KUTES, kurumun gizlilik politikaları gereğince bu bilgiyi halka açık şekilde paylaşmamaktadır.  |
|                               | 2-22 Sürdürülebilir kalkınma stratejisine ilişkin açıklama  | Sürdürülebilirlik Yaklaşımı s.34<br>BM Sürdürülebilir Kalkınma Amaçları ile Uyum, s.35  |
|                               | 2-23 Politika taahhütleri   | Kurumsal Yönetim Yaklaşımı ve Politikalar, s.19<br>Etik İlkeler ve Şeffaflık, s.20  |
|                               | 2-24 Politika taahhütlerinin uygulanması  | Kurumsal Yönetim Yaklaşımı ve Politikalar, s.19<br>Etik İlkeler ve Şeffaflık, s.20  |
|                               | 2-25 Olumsuz etkileri iyileştirmeye yönelik süreçler  | KUTES'in Çevresel Sorumluluğu, s.38<br>KUTES'in Toplumla İlişkileri, s.66   |
|                               | 2-26 Etik ve yasal davranışla ilgili konular hakkında öneri alınması ve endişelerin dile getirilmesine yönelik mekanizmalar | Kurumsal Yönetim Yaklaşımı ve Politikalar, s.19<br>Etik İlkeler ve Şeffaflık, s.20<br>Müşteri Memnuniyeti Yaklaşımı, s.72   |
|                               | 2-27 Yasal mevzuata uyum  | Kurumsal Yönetim Yaklaşımı ve Politikalar, s.19<br>Etik İlkeler ve Şeffaflık, s.20  |
|                               | 2-28 Kurumsal üyelikler   | Üyelikler ve İş Birlikleri, s.69  |
|                               | 2-29 Paydaş katılımı  | İnsan Kaynakları Yaklaşımı, s.52<br>Üyelikler ve İş Birlikleri, s.69<br>Kurumsal Sosyal Sorumluluk Yaklaşımı, s.75  |
|                               | 2-30 Toplu iş sözleşmesine tabi çalışan oranları  | KUTES'in toplu sözleşme kapsamında çalışan iş gücü bulunmamaktadır.   |

**ÖNCELİKLİ KONULAR**

| GRI STANDARDI                                      | BİLDİRİM   | SAYFA NUMARALARI, AÇIKLAMALAR VE/VEYA URL  |
|--|--|--|
| <b>GRI 3: Öncelikli Konular 2021</b>               |  |  |
| GRI 3: Öncelikli Konular 2021                      | 3-1 Öncelikli konuların belirlenmesine yönelik süreç   | Öncelikli Konular s.34   |
|  | 3-2 Öncelikli konuların listesi  | Öncelikli Konular s.34<br>Müşteri Memnuniyeti (Ürün ve Hizmet Kalitesi)<br>İş Sağlığı ve Güvenliği (İSG)<br>Çevre Yönetimi ve Biyoçeşitliliğin Korunması<br>Etik, Uyum ve Yolsuzlukla Mücadele<br>Paydaşlarla İlişkiler ve Paydaş Yönetimi<br>Kurumsal Yönetişim<br>Risk Yönetimi<br>Çalışan Memnuniyeti ve Çalışan Hakları<br>Çeşitlilik, Fırsat Eşitliği ve Ayrımcılık Yapmama<br>Sorumlu Tedarik Zinciri Yönetimi<br>Eğitim, Yetenek Yönetimi ve Kapasite Geliştirme<br>İklim Değişikliğiyle Mücadele ve Sürdürülebilirlik<br>Kurumsal Sosyal Sorumluluk<br>İnovasyon (Ar-Ge) Çalışmaları |
|  | 3-3 Öncelikli konunun yönetimi   | Öncelikli Konular s.34   |
| <b>KURUMSAL YÖNETİŞİM</b>                          |  |  |
| GRI 3: Öncelikli Konular 2021                      | 3-3 Öncelikli konunun yönetimi   | Kurumsal Yönetim Yaklaşımı ve Politikalar, s.19  |
| GRI 201: Ekonomik Performans 2016                  | 201-1 Üretilen ve dağıtılan doğrudan ekonomik değer  | Kurumsal Profil, s.12<br>Ürünler ve Hizmet Verilen Sektörler, s.24   |
|  | 201-2 İklim değişikliğinin kuruluşun faaliyetine finansal etkileri ve iklim değişikliği kaynaklı diğer risk ve fırsatlar | Sürdürülebilirlik Yaklaşımı, s.34<br>İklim Krizi ile Mücadele ve Sürdürülebilirlik Çalışmaları, s.40   |
| GRI 203: Dolaylı Ekonomik Etkiler 2016             | 203-2 Belirgin dolaylı etkiler   | İklim Krizi ile Mücadele Çalışmaları ve Sürdürülebilirlik, s.40  |
| <b>ETİK, YASALARA UYUM VE YOLSUZLUKLA MÜCADELE</b> |  |  |
| GRI 3: Öncelikli Konular 2021                      | 3-3 Öncelikli konunun yönetimi   | Kurumsal Yönetim Yaklaşımı ve Politikalar, s.19<br>Etik İlkeler ve Şeffaflık, s.20   |
| GRI 205: Yolsuzlukla Mücadele 2016                 | 205-1 Yolsuzlukla ilgili riskler bakımından değerlendirilen faaliyetler  | Etik İlkeler ve Şeffaflık, s.20  |
|  | 205-2 Yolsuzlukla mücadele politikaları ve prosedürleri hakkında iletişim ve eğitim                                      | Etik İlkeler ve Şeffaflık, s.20  |
|  | 205-3 Teyit edilmiş yolsuzluk vakaları ve alınan önlemler  | Etik İlkeler ve Şeffaflık, s.20  |
| GRI 206: Rekabete Aykırı Davranış 2016             | 206-1 Rekabete aykırı davranışlara ve faaliyetlere ilişkin davaların toplam sayısı ve sonuçları                          | Raporlama döneminde rekabete aykırı davranış ve faaliyetlere ilişkin dava bulunmamaktadır.   |

**RİSK YÖNETİMİ**

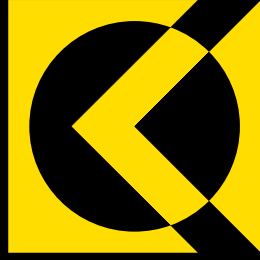
|   |   |   |
|---|---|---|
| GRI 3: Öncelikli Konular 2021                             | 3-3 Öncelikli konunun yönetimi  | İklim Krizi ile Mücadele Çalışmaları ve Sürdürülebilirlik, s.40   |
| <b>İKLİM DEĞİŞİKLİĞİYLE MÜCADELE VE SÜRDÜRÜLEBİLİRLİK</b> |   |   |
| GRI 3: Öncelikli Konular 2021                             | 3-3 Öncelikli konunun yönetimi  | Kurumsal Yönetim Yaklaşımı ve Politikalar, s.19<br>Etik İlkeler ve Şeffaflık, s.20                        |
| GRI 302: Enerji 2016                                      | 302-1 Organizasyonun enerji tüketimi  | Enerji Verimliliği, s.44<br>Çevresel Performans Göstergeleri, s.78  |
|   | 302-4 Enerji tüketiminin azaltımı   | Enerji Verimliliği, s.44  |
| GRI 305: Emisyonlar 2016                                  | 305-1 Doğrudan (Kapsam 1) sera gazı emisyonları                                       | İklim Krizi ile Mücadele Çalışmaları ve Sürdürülebilirlik, s.40<br>Çevresel Performans Göstergeleri, s.78 |
|   | 305-2 Dolaylı enerji (Kapsam 2) sera gazı emisyonları                                 | İklim Krizi ile Mücadele Çalışmaları ve Sürdürülebilirlik, s.40<br>Çevresel Performans Göstergeleri, s.78 |
|   | 305-3 Diğer dolaylı sera gazı (GHG) emisyonları (Kapsam 3)                            | İklim Krizi ile Mücadele Çalışmaları ve Sürdürülebilirlik, s.40<br>Çevresel Performans Göstergeleri, s.78 |
|   | 305-5 Sera gazı emisyonlarının azaltılması  | İklim Krizi ile Mücadele Çalışmaları ve Sürdürülebilirlik, s.40   |
| GRI 303: Su ve Deşarjlar 2018                             | 303-1 Paylaşılan bir kaynak olan su kaynakları ile etkileşim                          | Etkin Su Yönetimi, s.46   |
|   | 303-2 Su deşarjı bazlı etkilerin yönetimi   | Etkin Su Yönetimi, s.46   |
|   | 303-3 Su çekimi   | Etkin Su Yönetimi, s.46<br>Çevresel Performans Göstergeleri, s.78   |
|   | 303-4 Su deşarjı  | Etkin Su Yönetimi, s.46<br>Çevresel Performans Göstergeleri, s.78   |
|   | 303-5 Su tüketimi   | Etkin Su Yönetimi, s.46<br>Çevresel Performans Göstergeleri, s.78   |
| GRI 306: Atık 2020  | 306-1 Atık oluşumu ve atıkla ilgili önemli etkiler                                    | Etkin Atık Yönetimi, s.48   |
|   | 306-2 Önemli atıklarla ilgili etkilerin yönetimi                                      | Etkin Atık Yönetimi, s.48   |
|   | 306-3 Oluşan atıklar  | Etkin Atık Yönetimi, s.48<br>Çevresel Performans Göstergeleri, s.78                                       |
|   | 306-4 Bertaraf edilen atıklar   | Etkin Atık Yönetimi, s.48<br>Çevresel Performans Göstergeleri, s.78                                       |
| <b>ÇEVRE YÖNETİMİ VE BİYOÇEŞİTLİLİĞİN KORUNMASI</b>       |   |   |
| GRI 3: Öncelikli Konular 2021                             | 3-3 Öncelikli konunun yönetimi  | İklim Krizi ile Mücadele Çalışmaları ve Sürdürülebilirlik, s.40   |
| GRI 304: Biyolojik Çeşitlilik 2016                        | 304-1 Biyoçeşitlilik değeri yüksek olan faaliyet alanları                             | İklim Krizi ile Mücadele Çalışmaları ve Sürdürülebilirlik, s.40   |
|   | 304-2 Aktivitelerin, ürünler ve servislerin biyoçeşitlilik üzerindeki önemli etkileri | İklim Krizi ile Mücadele Çalışmaları ve Sürdürülebilirlik, s.40   |
|   | 304-3 Koruma altındaki ya da eski haline getirilen habitatlar                         | İklim Krizi ile Mücadele Çalışmaları ve Sürdürülebilirlik, s.40   |

## ÇALIŞAN MEMNUNİYETİ VE ÇALIŞAN HAKLARI

|                                       |   |  |
|---------------------------------------|---|--|
| GRI 3: Öncelikli Konular 2021         | 3-3 Öncelikli konunun yönetimi  | Kurumsal Yönetim Yaklaşımı ve Politikalar, s.19<br>İnsan Kaynakları Yaklaşımı, s.52                                      |
| GRI 401: İstihdam 2016                | 401-1 İşe yeni alınan çalışanlar ve çalışan devir hızı  | Çalışan Profili, s.54<br>Sosyal Performans Göstergeleri, s.79  |
|                                       | 401-3 Doğum İzni  | Çalışan Profili, s.54<br>Sosyal Performans Göstergeleri, s.79  |
| <b>İŞ SAĞLIĞI VE GÜVENLİĞİ (İSG)</b>  |   |  |
| GRI 3: Öncelikli Konular 2021         | 3-3 Öncelikli konunun yönetimi  | İş Sağlığı ve Güvenliği (İSG) Yönetimi, s.60   |
| GRI 403: İş Sağlığı ve Güvenliği 2018 | 403-1 İş sağlığı ve güvenliği yönetim sistemi   | İş Sağlığı ve Güvenliği (İSG) Yönetimi, s.60   |
|                                       | 403-2 Yaralanma türü ve kaza sıklık oranları, melek hastalıkları, kayıp gün ve devamsızlık ve işle bağlantılı toplam ölüm vakası sayıları | İş Sağlığı ve Güvenliği (İSG) Yönetimi, s.60<br>Sosyal Performans Göstergeleri, s.79                                     |
|                                       | 403-3 İş sağlığı hizmetleri   | İş Sağlığı ve Güvenliği (İSG) Yönetimi, s.60   |
|                                       | 403-4 İş sağlığına ve güvenliğine çalışan katılımı, danışma ve iletişim   | İş Sağlığı ve Güvenliği (İSG) Yönetimi, s.60   |
|                                       | 403-5 İş sağlığı ve güvenliği ile ilgili çalışan eğitimi  | İş Sağlığı ve Güvenliği (İSG) Yönetimi, s.60   |
|                                       | 403-6 Çalışan sağlığının teşviki  | İş Sağlığı ve Güvenliği (İSG) Yönetimi, s.60   |
|                                       | 403-7 İş ilişkileriyle doğrudan bağlantılı iş sağlığı ve güvenliği etkilerinin önlenmesi ve azaltılması                                   | İş Sağlığı ve Güvenliği (İSG) Yönetimi, s.60   |
|                                       | 403-9 İş kaynaklı yaralanmalar  | Sosyal Performans Göstergeleri, s.79   |
|                                       | 403-10 İş kaynaklı hasta vakaları   | Sosyal Performans Göstergeleri, s.79   |
|                                       | <b>ÇEŞİTLİLİK, FIRSAT EŞİTLİĞİ VE AYRIMCILIK YAPMAMA</b>  |  |
| GRI 3: Öncelikli Konular 2021         | 3-3 Öncelikli konunun yönetimi  | Etik İlkeler ve Şeffaflık, s.20<br>İnsan Kaynakları Yaklaşımı, s.52  |
| GRI 406: Ayrımcılığın Önlenmesi 2016  | 405-1 Yönetişim organlarının ve çalışanların çeşitliliği  | İnsan Kaynakları Yaklaşımı, s.52<br>Çalışan Profili s.54<br>Sosyal Performans Göstergeleri, s.79                         |
|                                       | 405-2 Taban maaş ve kadınların ücretlerinin erkeklere oranı   | Gizlilik Kısıtlamaları<br>KUTES, kurumun gizlilik politikaları gereğince bu bilgiyi halka açık şekilde paylaşmamaktadır. |
| GRI 406: Ayrımcılığın Önlenmesi 2016  | 406-1 Ayrımcılık olayları ve alınan düzenleyici önlemler  | Kurumsal Yönetim Yaklaşımı ve Politikalar, s.19<br>Raporlama döneminde herhangi bir ayrımcılık vakasına rastlanmamıştır. |

## SORUMLU TEDARİK ZİNCİRİ YÖNETİMİ

|  |   |  |
|--|---|--|
| GRI 3: Öncelikli Konular 2021                          | 3-3 Öncelikli konunun yönetimi  | Sürdürülebilir Tedarik Zinciri, s.70   |
| GRI 408: Çocuk İşçiliği 2016                           | 408-1 Çocuk işçiliği konusunda belirgin risk taşıdığı belirlenen faaliyetler ve tedarikçiler ve alınan önlemler                       | Kurumsal Yönetim Yaklaşımı ve Politikalar, s.19<br>Etik İlkeler ve Şeffaflık, s.20<br>Sürdürülebilir Tedarik Zinciri, s.70 |
| GRI 409: Zorla veya Cebren Çalıştırma 2016             | 409-1 Zorla veya cebren çalıştırma vakaları bakımından belirgin risk ettiği belirlenen faaliyetler ve tedarikçiler ve alınan önlemler | Kurumsal Yönetim Yaklaşımı ve Politikalar, s.19<br>Etik İlkeler ve Şeffaflık, s.20<br>Sürdürülebilir Tedarik Zinciri, s.70 |
| <b>EĞİTİM, YETENEK YÖNETİMİ VE KAPASİTE GELİŞTİRME</b> |   |  |
| GRI 3: Öncelikli Konular 2021                          | 3-3 Öncelikli konunun yönetimi  | İnsan Kaynakları Yaklaşımı, s.52<br>Kapasite Gelişimine Yönelik Çalışmalar, s.58   |
| GRI 404: Eğitim ve Öğretim 2016                        | 404-1 Çalışan başına yıllık ortalama eğitim saati   | Kapasite Gelişimine Yönelik Çalışmalar, s.58<br>Sosyal Performans Göstergeleri, s.79                                       |
|  | 404-2 Çalışan gelişimini destekleyen yetenek yönetimi ve yaşam boyu öğrenim programları   | Kapasite Gelişimine Yönelik Çalışmalar, s.58<br>Sosyal Performans Göstergeleri, s.79                                       |
|  | 404-3 Düzenli performans gelişim değerlendirmelerinden geçen çalışan yüzdesi  | Kapasite Gelişimine Yönelik Çalışmalar, s.58<br>Sosyal Performans Göstergeleri, s.79                                       |
| <b>PAYDAŞLARLA İLİŞKİLER VE PAYDAŞ YÖNETİMİ</b>        |   |  |
| GRI 3: Öncelikli Konular 2021                          | 3-3 Öncelikli konunun yönetimi  | Paydaş İlişkileri Yönetimi, s.68   |
| GRI 413: Yerel Toplum 2016                             | 413-2 Toplum üzerinde gerçek ve potansiyel olumsuz etkileri olan operasyonlar   | Paydaş İlişkileri Yönetimi, s.68<br>Kurumsal Sosyal Sorumluluk Yaklaşımı, s.75   |
| <b>KURUMSAL SOSYAL SORUMLULUK</b>                      |   |  |
| GRI 3: Öncelikli Konular 2021                          | 3-3 Öncelikli konunun yönetimi  | Kurumsal Sosyal Sorumluluk Yaklaşımı, s.75   |
| <b>MÜŞTERİ MEMNUNİYETİ (ÜRÜN VE HİZMET KALİTESİ)</b>   |   |  |
| GRI 3: Öncelikli Konular 2021                          | 3-3 Öncelikli konunun yönetimi  | Müşteri Memnuniyeti Yaklaşımı, s.72  |
| GRI 404: Eğitim ve Öğretim 2016                        | 417-1 Ürün ve Hizmet Bilgileri ve etiketleme için gereklilikler   | Müşteri Memnuniyeti Yaklaşımı, s.72  |
|  | 417-2 Ürün ve Hizmet Etiketlemeleriyle İlgili Uyumsuzluk Vakaları   | Raporlama döneminde herhangi bir uygunsuzluk yaşanmamıştır.  |
|  | 417-3 Pazarlama Süreçleriyle İlgili Uyumsuzluk Vakaları   | Raporlama döneminde herhangi bir uygunsuzluk yaşanmamıştır.  |
| <b>İNNOVASYON (AR-GE) ÇALIŞMALARI</b>                  |   |  |
| GRI 3: Öncelikli Konular 2021                          | 3-3 Öncelikli konunun yönetimi  | KUTES'in Dijitalleşme Yatırımları, s.64  |



Maslak Mahallesi Saat Sokak No: 5  
Spine Tower Kat 22 / 192  
Maslak 34398 Sarıyer İstanbul Türkiye

**kutes.com**